

DVR

UŽIVATELSKÝ MANUÁL

DVR s cloudovou technologií
Aurora serie

Výchozí uživatelské jméno: admin
Výchozí heslo: 123456

O tomto manuálu

Materiál v tomto dokumentu je pro informační účely a mohou v něm být provedeny změny bez předchozího upozornění. Věnovali jsme veškeré úsilí, abychom zajistili, že tento návod k obsluze bude přesný a úplný. Nicméně, nepřebíráme žádnou odpovědnost za jakékoli chyby nebo opomenutí, které by se mohly vyskytnout.

FCC Prohlášení o shodě

Toto zařízení bylo testováno a vyhovuje limitům pro digitální zařízení třídy B, podle části 15 předpisů FCC. Tyto limity jsou navrženy tak, aby poskytovaly přiměřenou ochranu proti škodlivému rušení při instalaci v domácnosti. Toto zařízení vytváří, používá a může vyzařovat rádiovéfrekvenční energii a pokud není instalováno a používáno v souladu s pokyny, může způsobit škodlivé rušení rádiové komunikace. Nicméně, neexistuje žádná záruka, že k rušení nedojde při konkrétní instalaci. Pokud toto zařízení způsobí škodlivé rušení rádiového nebo televizního příjmu, což může být určit vypnutím a zapnutím zařízení, doporučujeme uživateli, aby se pokusil napravit rušení pomocí jednoho nebo více z následujících opatření:

- přeorientujte nebo přesuňte anténu přijímače.
- Upravte vzdálenost mezi produktem a přijímačem.
- Připojte produkt do jiné zásuvky, než je připojen přijímač.
- Konzultujte s dealerem nebo s příslušnou radio/TV technickou pomocí.

Prohlášení o shodě

Toto zařízení splňuje podmínky části 15 směrnice FCC. Provoz zařízení je vázán následujícími dvěma podmínkami:

- 1.. Tento přístroj nesmí způsobovat škodlivé rušení.
2. Toto zařízení musí akceptovat jakékoli přijaté rušení, včetně rušení, které může způsobit jeho nežádoucí činnost.

Copyright

Omezení odpovědnosti

- Tato publikace může obsahovat technické nepřesnosti nebo typografické chyby. Změny mohou být provedeny do informací zde uvedených kdykoliv pro zkvalitnění publikace a / nebo příslušného zařízení.

Bezpečnostní informace



Varování

Tento symbol identifikuje potenciální nebezpečí. Uživatel musí dbát předepsaných postupů uvedených v manuálu a postupovat s nejvyšší opatrností.



Výstraha

Tento symbol identifikuje výstrahu před nebezpečným napětím, které může znamenat nebezpečí pro obsluhující osoby.

- **Nedotýkejte se živých elektrických částí.**
- **Nebezpečí úrazu elektrickým proudem se lze vyhnout. Postupujte podle doporučených postupů uvedených níže. Špatnou instalací, nesprávným uzemněním, a nesprávný provoz a údržbu elektrických zařízení jsou vždy zdrojem nebezpečí. Nepokoušejte se instalovat zařízení venku, když je silný vítr a déšť .**
- **Neinstalujte zařízení venku při dešti.**
- **Nepokoušejte se instalovat nebo provozovat žádné zařízení během bouřky.**
- **Vždy zemněte všechny elektrická zařízení a pracovní plošinu.**
- **Zabraňte náhodnému úrazu elektrickým proudem. Připojte napájecí zdroj, rozvaděče, a pracovní platformu na schválené elektrické uzemnění. Vždy používejte správný průřez kabelu.**
- **Trvalé přetížení může způsobit selhání kabelu a způsobit zranění elektrickým proudem či požár. Udržujte kabely a konektory v dobrém stavu.**
- **Nesprávné nebo opotřebované elektrické přípojky mohou způsobit zkrat a mohou zvýšit pravděpodobnost úrazu elektrickým proudem. Nepoužívejte opotřebované, poškozené, nebo holé kabely. Vždy se vyhněte živému napětí .**
- **Vysoké napětí zvyšují vážnost úrazu elektrickým proudem. Vždy noste izolační rukavice při nastavení zařízení.**
- **Přívod elektrické energie by měl být vypnut při jakýchkoliv úpravách na zařízení.**
- **Vždy používejte ochranný oděv, jako je dlouhý rukáv a kalhoty při instalaci nebo odebrání zařízení. Noste vždy vysokou, padnoucí obuv.**
- **Používejte vždy čisté oblečení bez tuku nebo oleje.**
- **Vždy noste dlouhé kalhoty nebo džíny při instalaci nebo odebrání zařízení.**
- **Vždy noste bezpečnostní přilbu nebo ochranu hlavy a bezpečnostní obuv před zahájením prací. Vždy udržujte zařízení v suchých místech.**
- **Vždy používejte bezpečnostní postroje / pásu při práci na vysokých místech. Vždy používejte suché oblečení a vyhněte se vlhkosti a vodě.**
- **Vždy používejte bezpečnostní vestu, při práci v noci. Ujistěte se, že všechny elektrické spoje jsou těsné, čisté a suché.**
- **Ujistěte se, že jste dobře izolovaní a bez elektrického náboje.**
- **Vždy používejte suché rukavice, boty s gumovou podrážkou , nebo stůjte na suchém místě.**
- **Vždy dodržujte uznávané bezpečnostní normy.**
- **Používejte ochranné pomůcky.**
- **Vždy mějte v dosahu další osobu, zvláště při práci ve tmavých místech, se špatnou ventilací a ve výškách.**
- **Ujistěte se, že jste dobře chráněni proti elektrickému záření, mechanickému poškození, nebo jinému neštěstí.**
- **Ujistěte se, že polarita drátu je správná, před instalací zařízení.**
- **Vždy zacházejte s opatrností.**
- **Nezakrývejte ventilační zařízení.**
- **Nepokládejte magnetické části v okolí zařízení.**
- **Nepokládejte předměty na horní části zařízení.**

Obsah

O tomto manuálu	2
Prohlášení o shodě FCC.....	2
Copyright	2
Bezpečnostní informace	3

Úvod 7

Přehled produktu	7
Čelní panel	7
Zadní panel	7
4-kanálový DVR	7
8-kanálový DVR	7
16-kanálový DVR	8
Dálkové ovládání.....	9
Myš	10

Začínáme 11

Instalace HDD.....	11
Propojení komponent	13
Základní propojení	13
4-kanálový / 8-kanálový DVR	13
16-kanálový DVR	14
Připojení dalších zařízení.....	15
4-kanálový / 8-kanálový DVR	15
16-kanálový DVR	16
Jednoduché nastavení sítě	17
Základní připojení pro Remote Live View na Smartfonu/Tabletu	17
Základní připojení pro Remote Live View na MyKguard.....	17
Základní připojení pro upload obrázků do Cloudu	19
Setup Wizard (průvodce nastavením).....	21
Vložení administrátorského hesla	21
Základní nastavení	22
Nastavení sítě a test	22
DDNS a nastavení portu	23
Nastavení HDD	24
Dokončení Setup Wizard	24

Obsluha DVR..... 25

Přihlášení	25
Hlavní obrazovka	25
Task Bar	26

Nastavení DVR 31

Hlavní menu	31
Základní menu	33
Systemové nastavení	33
Nastavení data/času	33
Datum/čas	33
DST (letní čas).....	34

Nastavení zobrazení (Display settings).....	34
Zobrazení (Display).....	34
Okraje (Margin).....	36
Automatická sekvence (Auto Sequence).....	36
Hlavní výstup (Main Output)	37
Nastavení záznamu (Record Setup)	38
Základní (Basic)	38
Snímkování (Bit rate)	38
Plán (Schedule).....	39
Nastavení uživatele (User Setup)	40
Rozšířené menu (Advance Menu)	42
Nastavení Alarmu (Alarm Setup)	42
Pohyb (Motion)	42
Senzor (Sensor)	45
Ztráta videosignálu (Video Loss)	47
Ostatní (Others)	48
LAN.....	49
PPPoE	50
Port	50
Sub-stream	51
Nastavení komunikace (Communication Setup).....	51
MyKguard	51
DDNS	52
E-mail	52
UPnP	53
Cloud	54
Nastavení PTZ (PTZ Setup)	55
Vyhledávání (Search).....	55
Vyhledávání záznamu (Record Search).....	55
Záloha videa (Backing up Videos)	56
Přehrávání videa (Playing Videos)	57
Rozdělení videa (Trimming Videos)	58
Vyhledávání Logu (Log Search)	59
Správa disku (Disk Management)	60
HDD	60
Formátování HDD (Formatting HDD)	60
USB uložště	60
Formátování USB disku	60
Správa USB disku	61
eSATA (pouze pro 16-kanálový DVR)	61
Informace	62
Zařízení	62
Síť.....	62
Online	62
Záznam	63
Údržba	63
Základní	63
Manuální restart	64
Nastavení automatické údržby	64
Aktualizace firmware	65

Nastavení	65
Nahrání výchozích hodnot	66
Odhlášení	66

Webový klient..... 67

Přihlášení (PC login)	67
Přehled rozhraní (Interface Overview)	68
Přepínání režimů obrazovky (Switching Screen Modes).....	69
Přehrávání videa (Video Playback)	70
Vyhledávání a přehrávání videozáznamu.....	70
Stažení zaznamenaného videa (Downloading Recorded Videos).....	71
Nastavení (Configure Settings)	72
Informace (Information)	72
Datum a čas (Date/Time)	73
Záznam (Record)	74
Uživatel (User)	74
Alarm	75
Síť (Network).....	75
COMM	76
Správa systému (System Manage)	76
Místní nastavení (Local Settings)	77
Logování (Log)	77

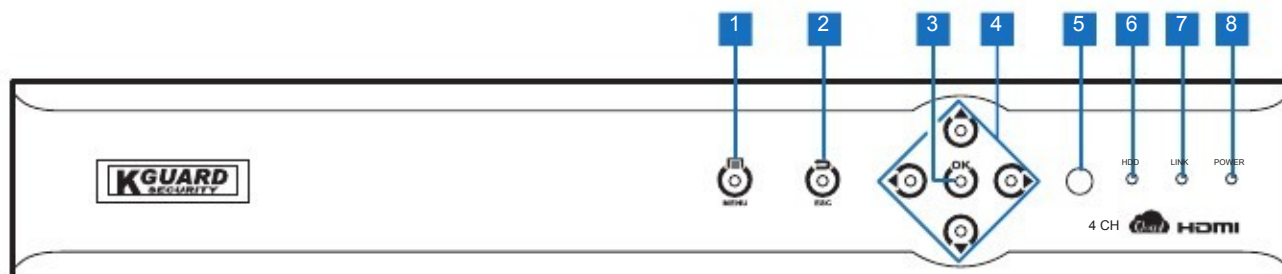
Dodatek 78

Řešení problémů	78
Specifikace	79

Přehled produktu

Aurora Series: Introduction

Čelní panel



1) Menu: Stiskni pro vstup do menu.

5) IR přijímač: Přijímá povely z DO.

2) Esc: Stiskni pro opuštění aktuálního menu.

6) HDD LED: Svítí modře při přístupu na disk.

3) OK: Stiskni pro vstup do zvolené položky menu a potvrzení nastavení.

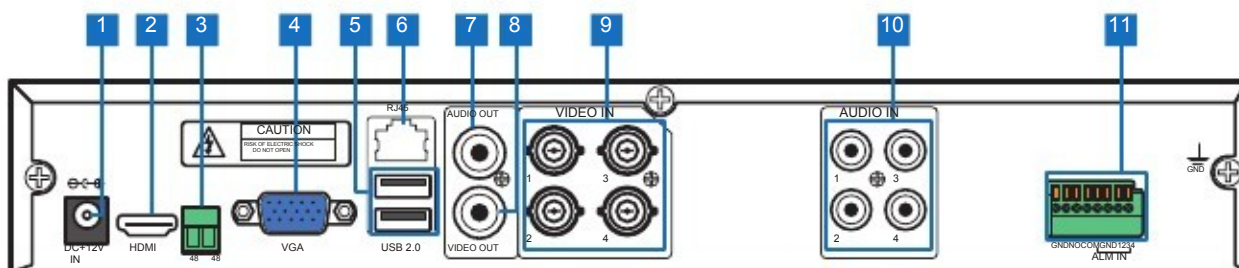
7) Link LED: Svítí zeleně pro indikaci platného síťového spojení přes LAN.

4) Směrové klávesy: Stiskni pro pohyb v menu.

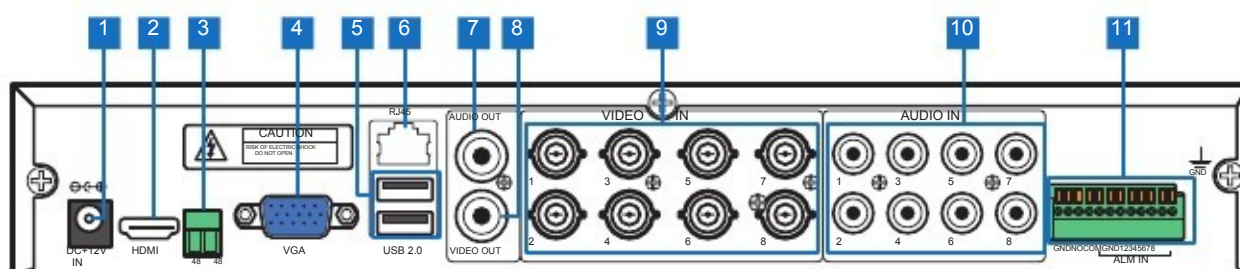
8) Power LED: Svítí červeně a indikuje zapnutí přístroje.

Zadní panel

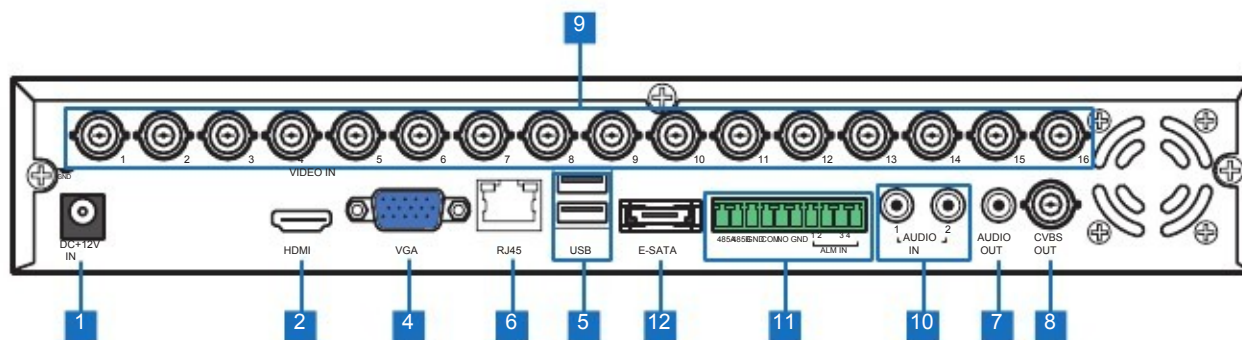
4-kanálové DVR



8-kanálové DVR



16-kanálové DVR



1) Power Input: Připojte napájecí adaptér. Používejte pouze přiložený adaptér.

2) HDMI Output: Připojte monitor pomocí HDMI. Pro nejvyšší kvalitu je doporučeno použít toto připojení.

Pozn:

Pro nejlepší možné zobrazení, použijte TV nebo monitor s rozlišením 1920x 1080 nebo vyšší.

3) RS485 (pouze 4/8-kanálový): Připojte DOME kameru pomocí RS-485.

4) VGA Output: Připojte VGA monitor.

5) USB 2.0: Připojte USB myš nebo flash disk.

6) LAN: Připojte do sítě LAN pomocí RJ-45.

7) Audio Output: Připojte reproduktory pomocí RCA.

8) Video Output: Připojte k monitoru nebo TV přes BNC.

9) Video Input: Připojte maximálně 4 (4-kanálový DVR), 8 (8-kanálový DVR), nebo 16 (16-kanálový DVR) CCTV kamery (BNC).

Pozn:

Číslo portu udává pořadí, ve kterém se kanál zobrazí v rozhraní DVR.

10) Audio Input: Připojte maximálně 4 (4-kanálová DVR), 8 (8-kanálový DVR), nebo 2 (16-kanálový DVR) mikrofony pomocí RCA.

11) RS485 (pouze 16-kanálový): Připojte DOME kameru, senzor nebo alarm pomocí RS-485.

12) eSATA: Připojte k externímu HDD.

Myš

DVR můžete komfortně ovládat pomocí USB myši. Jednoduše připojíte myš do USB konektoru na zadní straně DVR.

Operace	Popis
Levý klik	V OSD menu, klikněte levým tlačítkem pro výběr a nastavení parametrů.
Pravý klik	V prohlížečím modu, klikněte pravým tlačítkem pro zobrazení vyskakovacího menu.
	V hlavním menu nebi pod menu klikněte pravým tlačítkem pro opuštění aktuálního menu.
Dvou-klik	Dvou-klik na live zobrazení zvětší daný kanál přes celou obrazovku. Dvou-klik levým tlačítkem znovu vrátí zobrazení všech kamer.
Táhnutí plochy/čáry	V detekčním modu, použijte tuto funkci pro vytvoření detekční plochy.
	V modu nastavení barev, upravuje nastavení kontrolní lišty.

Instalace HDD



Neinstalujte nebo nedemontujte HDD, pokud je zařízení zapnuto.

DVR podporuje 3.5" SATA HDD. Pro instalaci HDD do zařízení DVR postupujte podle následujících kroků

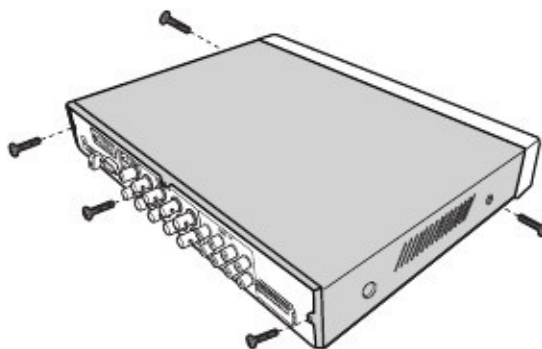


Pozn:

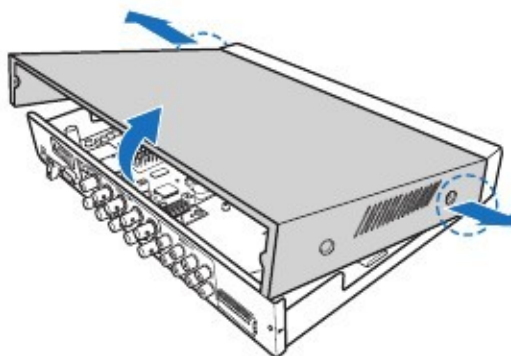
Ilustrace níže zobrazují 8-kanálový DVR, stejný postup aplikujte na 4/16-kanálový DVR.

Krok 1: Sejměte kryt

- a. Demontujte šroubky na levé, pravé a zadní straně

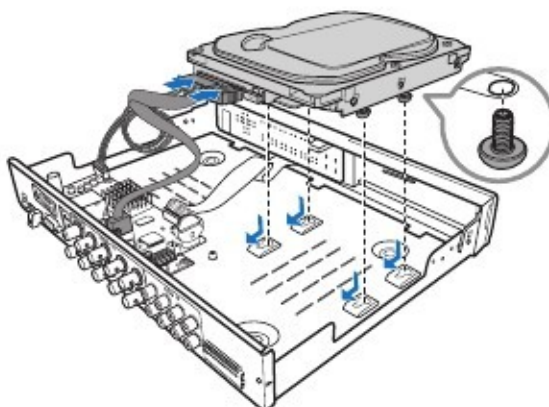


- b. Zatlačte kryt dozadu a odeberte ho.



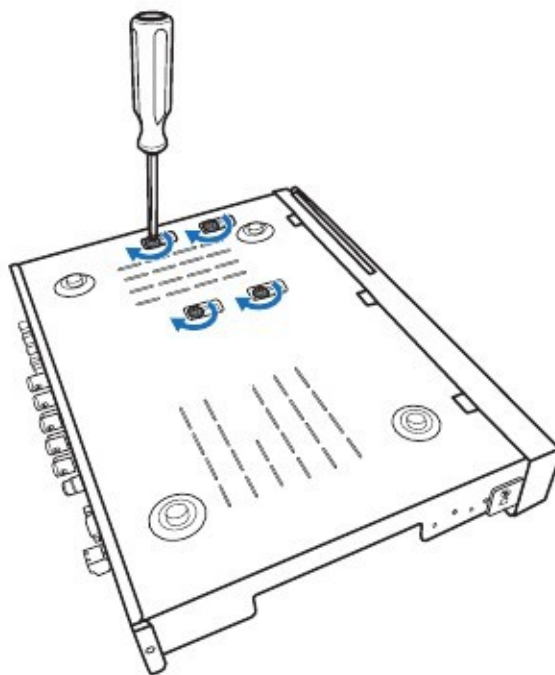
Krok 2: Instalace HDD

Připojte datové a napájecí kabely k HDD a umístěte harddisk do skříně DVR.



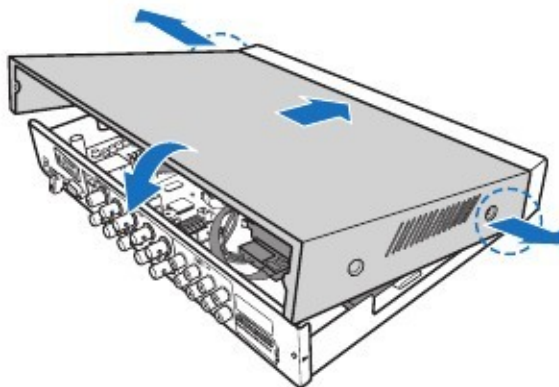
Krok 3: Zajištění HDD

Srovnejte HDD na otvory ve skříni DVR a zajistěte HDD použitím čtyř (4) přiložených šroubků.



Krok 4: Zakrytování

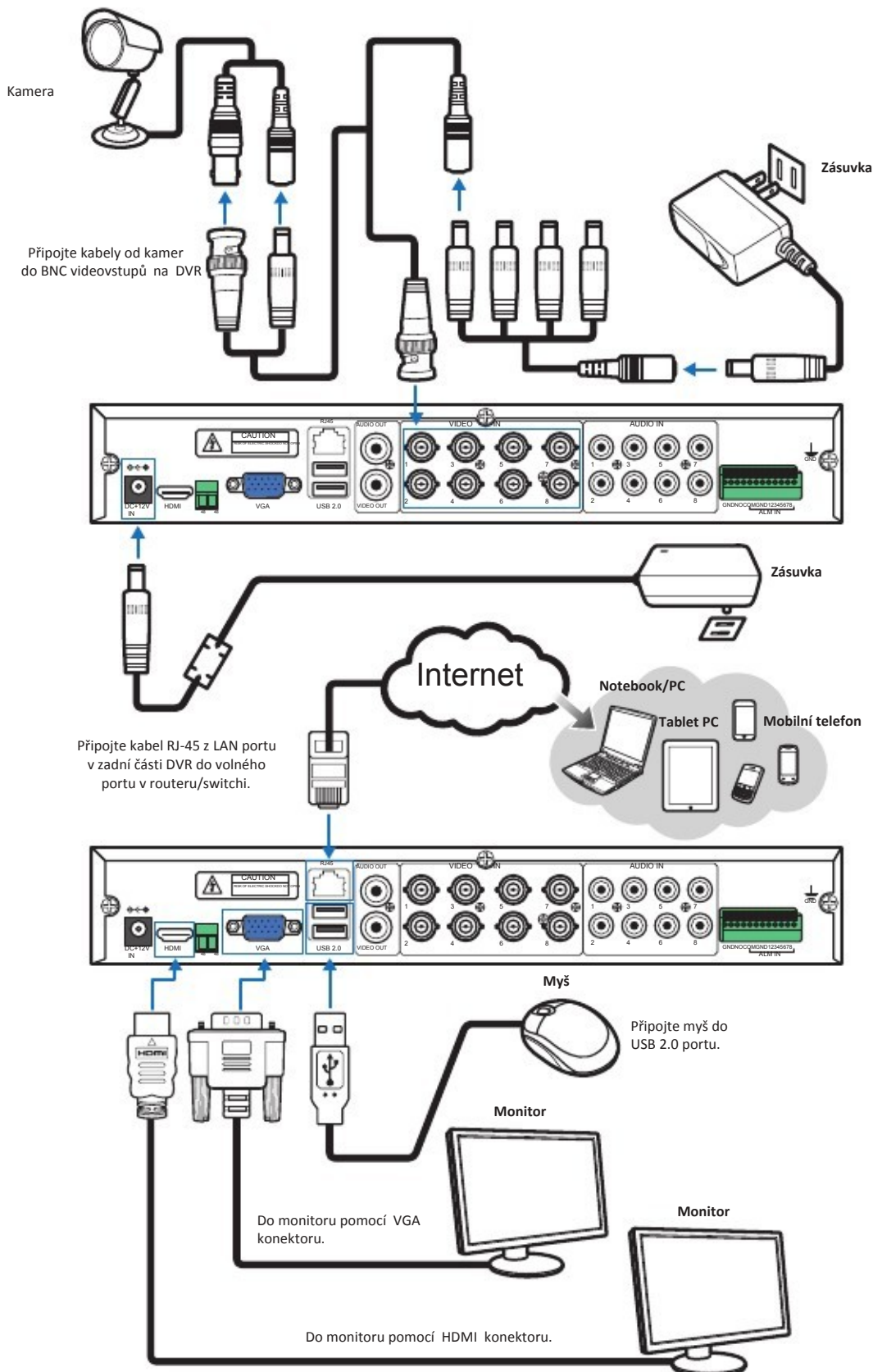
Umístěte horní kryt a šroubky namontujte zpět.



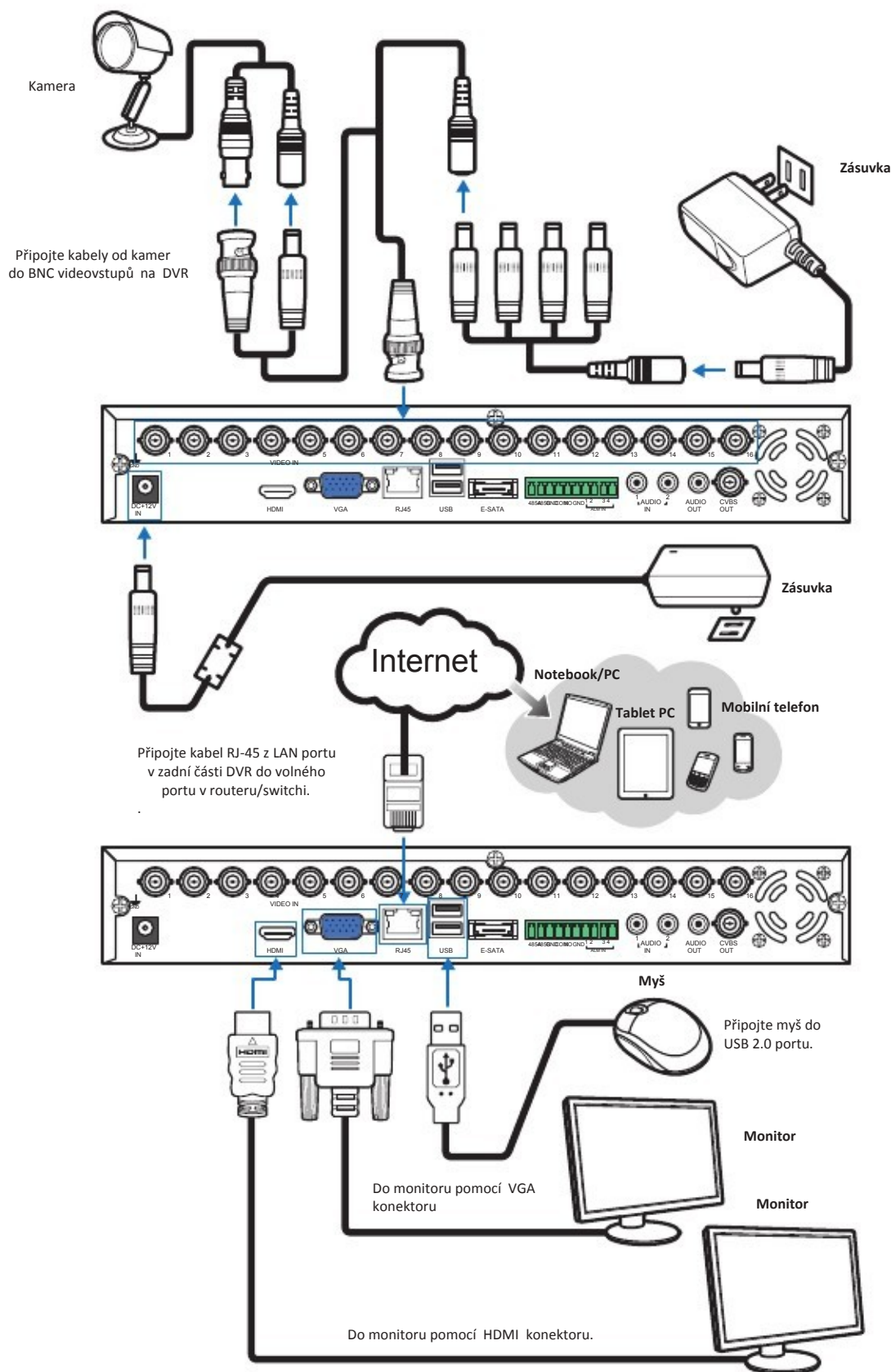
Propojení komponent

Základní zapojení

4-kanálový / 8-kanálový DVR

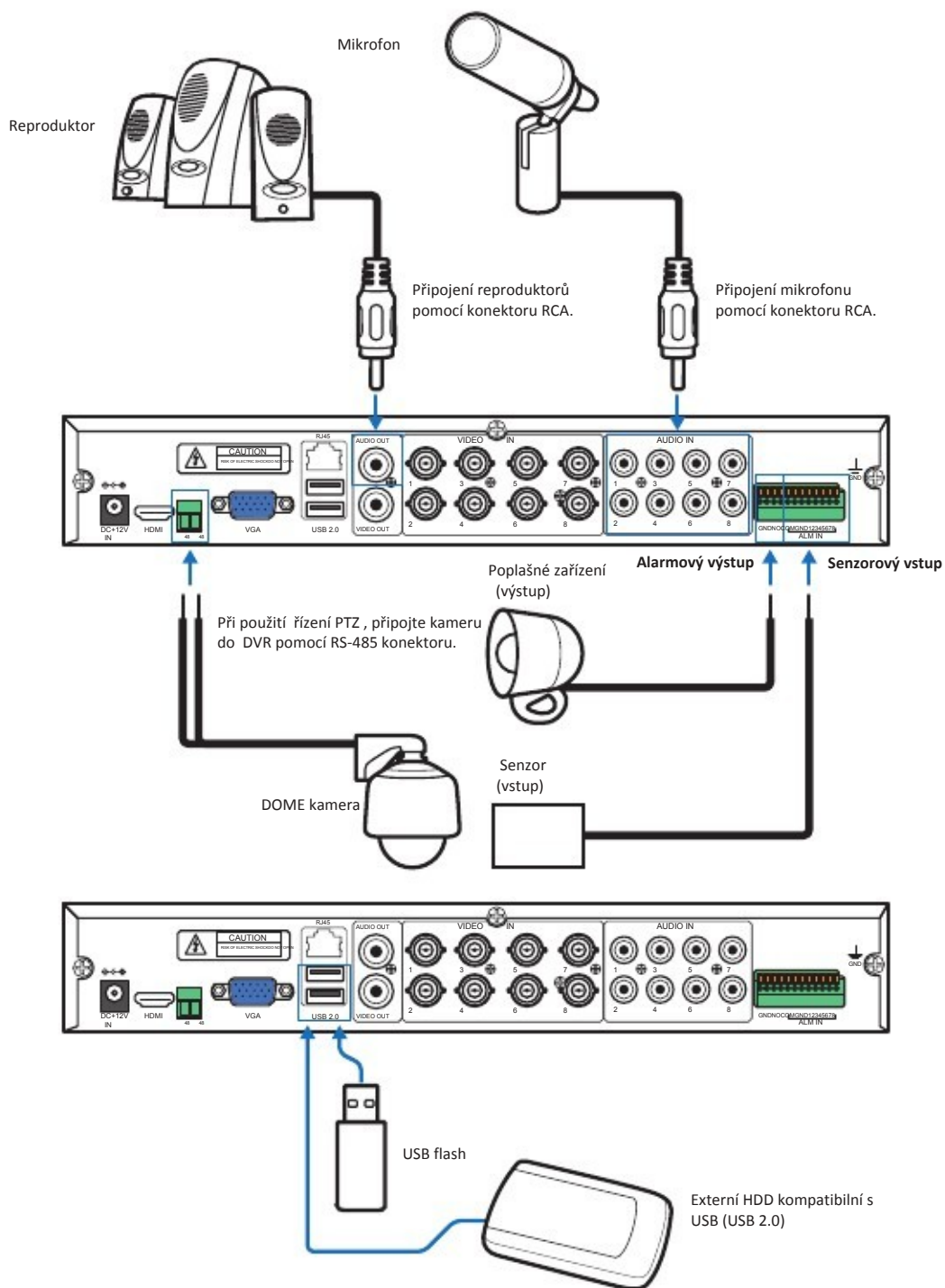


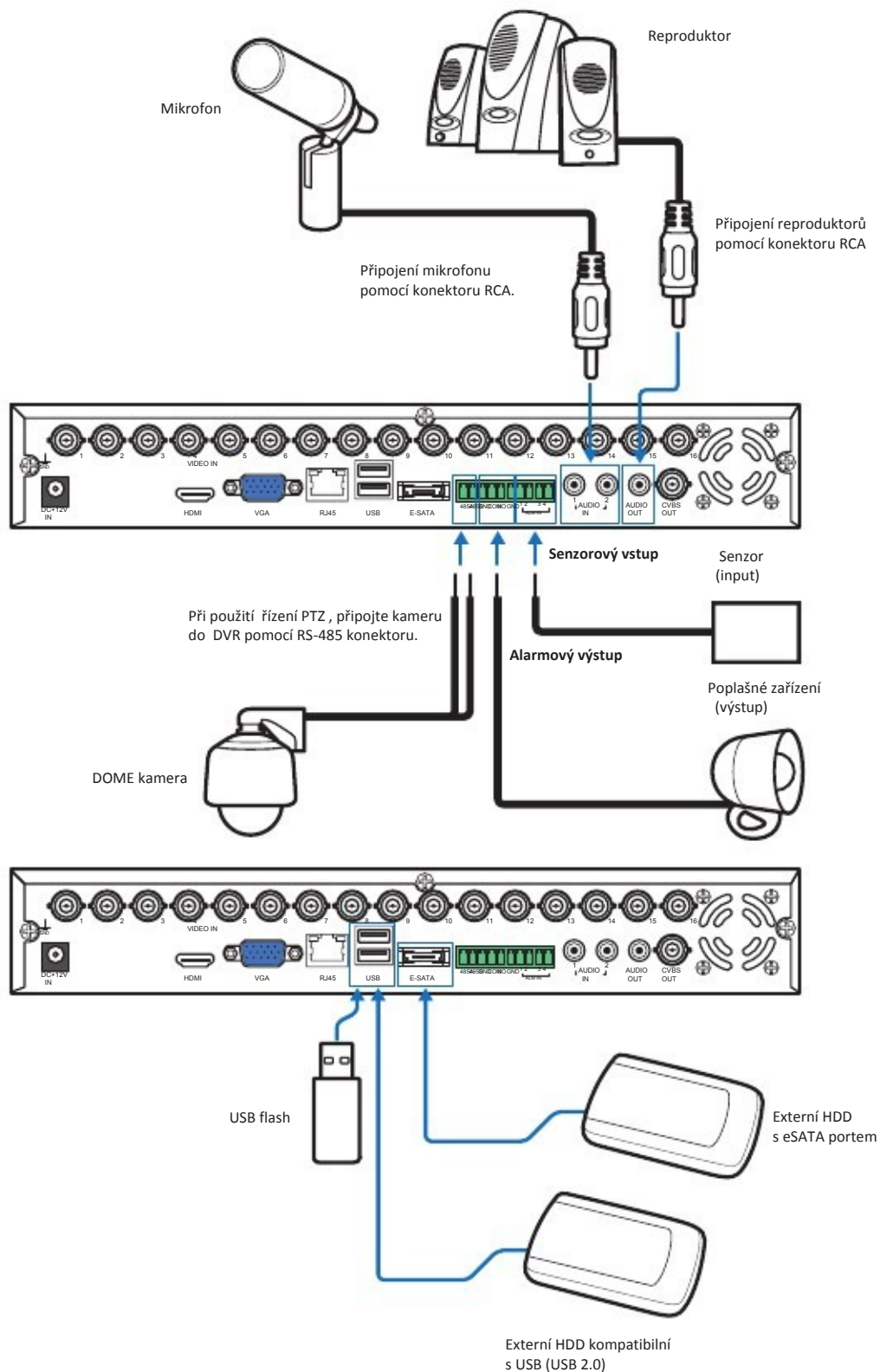
16-kanálový DVR



Připojení dalších zařízení

4-kanál / 8-kanál DVR





Jednoduché nastavení sítě

Výborná vlastnost tohoto DVR je, že nemusíte dělat žádné složité nastavení sítě pro dálkový náhled pomocí telefonu/tabletu web. prohlížeče nebo nahrávání obrázku do Cloudu.

v typické DHCP domácí síti LAN (Local Area Network), jsou základní kroky následující:

Základní připojení pro Remote Live View na smartfonu/tabletu

Krok 1: Připojte DVR do sítě

- Připojte napájecí adaptér do DVR. Podrobněji v [“Propojení komponent” na straně 13.](#)
- Připojte RJ-45 kabel z LAN portu na zadní straně DVR do volného portu v routeru.

Krok 2: Instalujte aplikaci

Stáhněte KViewQR aplikaci do Vašeho telefonu/tabletu.



Krok 3: Přidejte připojený DVR a Live View obrazovku

Přidejte připojený DVR naskenováním QR kodu. Po přidělení IP adresy routerem se zobrazí Live View obrazovka.



Základní připojení pro Remote Live View na MyKguard

Krok 1: Připojte DVR do sítě

- Připojte napájecí adaptér do DVR. Podrobněji v [“Propojení komponent” na straně 13.](#)
- Připojte RJ-45 kabel z LAN portu na zadní straně DVR do volného portu v routeru.

Krok 2: Přihlašte se do MyKguard

Otevřete aplikaci Internet Explorer (IE8 nebo vyšší) a zadejte <http://www.mykguard.com> . Zadejte DVR ID a heslo v **Quick Login**. Poté klikněte na **Login**.



Pozn:


DVR ID naleznete :

(1) na nálepce na DVR QR Code .

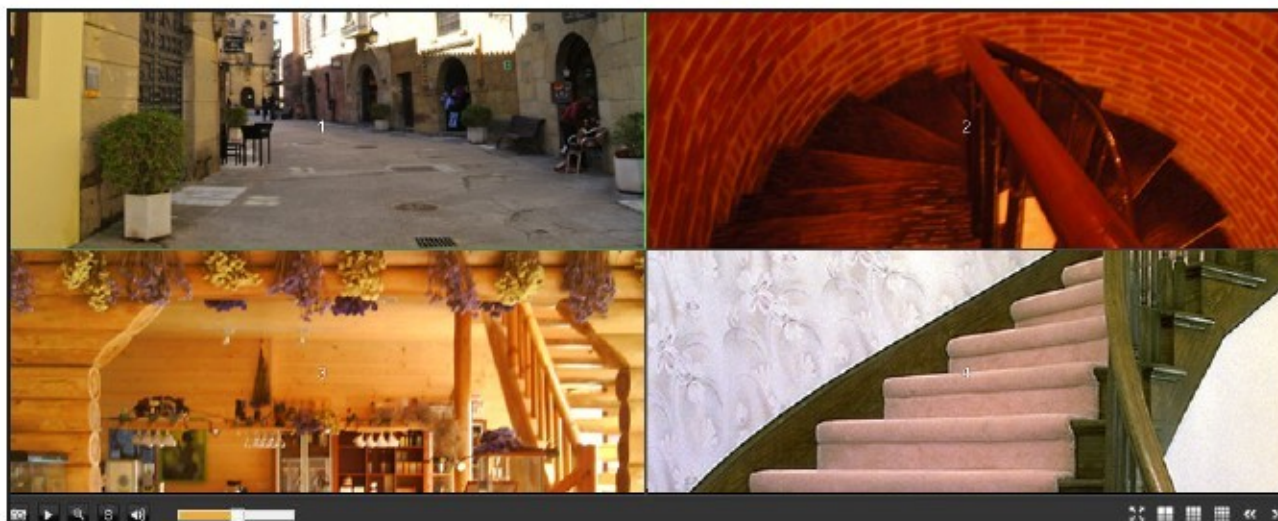
(2) V DVR menu: Klikněte na **> Information > Device > DVR ID**.



Když používáte tuto funkci, ujistěte se, že v **MyKguard** je povolen přístup .

V DVR menu: Klikněte  **> Advance > COMM > MyKguard**.

Krok 3: Zobrazení Live View



Základní připojení pro upload obrázků do Cloudu

Krok 1: Připojte DVR do sítě

- Připojte napájecí adaptér do DVR. Podrobněji v [“Propojení komponent” na straně 13.](#)
- Připojte RJ-45 kabel z LAN portu na zadní straně DVR do volného portu v routeru.

Krok 2: Nastavení Cloudového uložště

V Main menu, zvolte **Advance** > **COMM** > **Cloud** a zadejte email pro přijmutí linku cloudové aktivace .
Více v [“Cloud” na straně 54.](#)



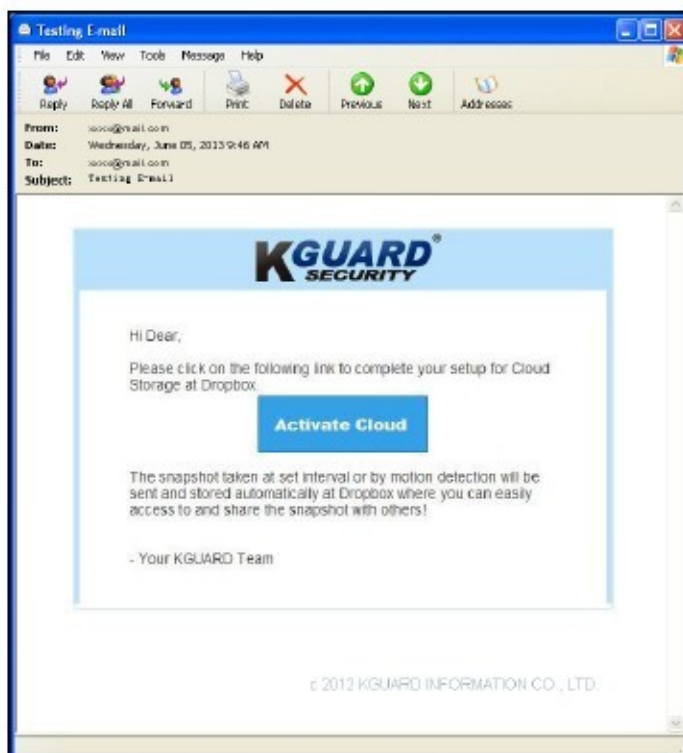
Krok 3: Aktivace Cloudového uložště

Jsou dvě možnosti aktivace cloudového uložště:

a. pomocí e-mailu

E-mailový přístup bude odeslán příjemci po kliknutí na **ActiveCloud**. Kontrolujte Váš e-mail a postupujte dle instrukcí v linku pro kompletaci cloudového uložště během 3 minut.

Otevřete email a klikněte na **Activate Cloud**. Postupujte dle informací na obrazovce pro kompletní aktivaci cloudového uložště .



b. naskenováním QR kodu

“QR kod” se objeví na obrazovce po kliknutí na **ActiveCloud**.



Použijte Váš smartfon/tablet, jednoduše oskenujte QR kod a potvrďte link pro aktivaci Dropboxu cloudového uložště.



Pozn:

Před skenováním QR kodu smartfonem/tabletem potřebujete stáhnout a nainstalovat aplikaci Kview QR .

Krok 4: Zobrazení snímků

Potom, co je aktivace přístupu kompletní, budou přijímány snímky v nastaveném časovém intervalu nebo na základě detekce pohybu a budou odeslány automaticky do Dropboxu.

Setup Wizard (průvodce nastavením)

Setup Wizard se objeví po prvním startu DVR. Provede Vás základní konfigurací DVR, jako nastavením času, síťové nastavení atd.



Následujte informace na obrazovce k dokončení základního nastavení.



Pozn:

Pro zrušení a zakázání Startup Wizardu, zaškrtněte "Don't display this window again" a klikněte na **Cancel**.

Vložení administrátorského hesla

User name	admin
Old Password	
New Password	
Retype password	

User name: (uživatelské jméno) ve výchozím stavu je nastaveno "Admin".

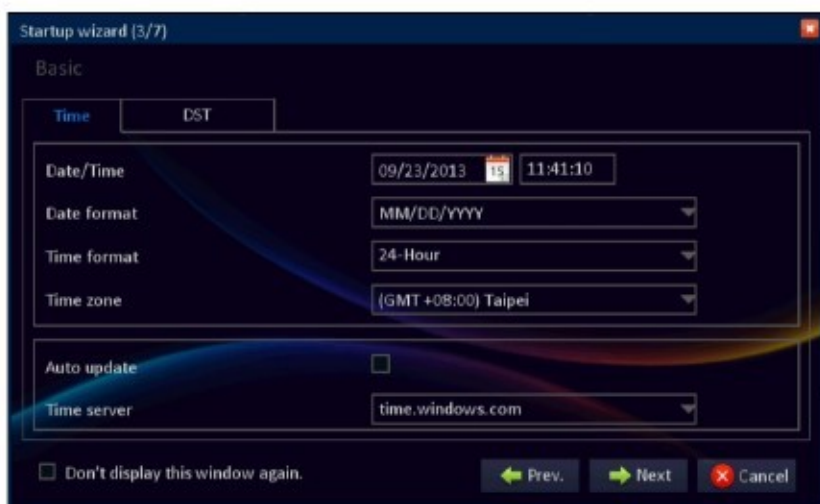
Password: (heslo) Výchozí heslo je nastaveno na 123456. Pro zabezpečení Vašeho soukromí doporučujeme heslo změnit.



Pozn:

Jestliže heslo zůstane prázdné nemůže být spojení pomocí přenosného zařízení (smartfonu/tabletu) do DVR navázáno.

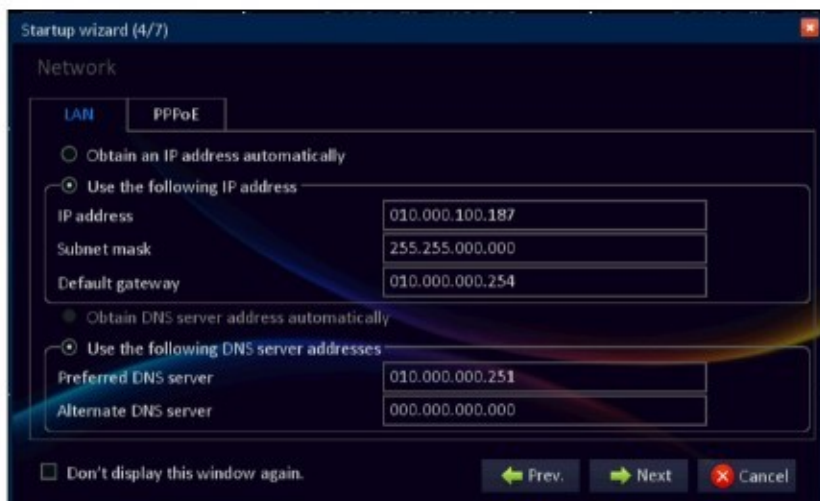
Základní nastavení



Klikněte na záložku **Time** pro konfiguraci data a času. Více v „Datum/čas“ na straně 33.

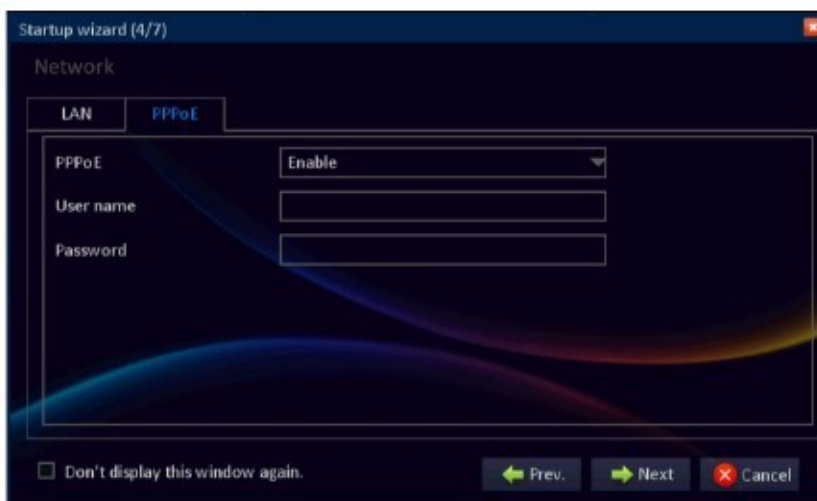
Klikněte na **DST** pro konfiguraci „Letního“ času. Více „DST (Daylight Saving Time)“ na straně 34.

Nastravení sítě a test



Pokud používáte **DHCP** připojení, zvolte **Obtain an IP address automatically**.

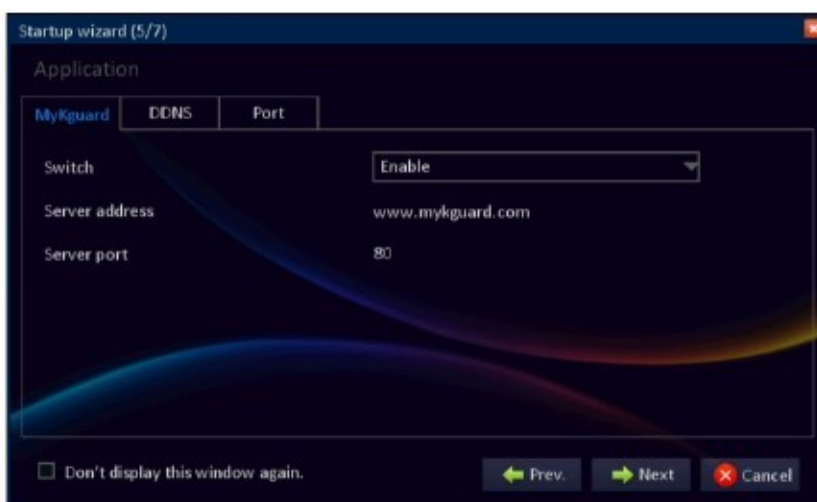
Pokud používáte **Statickou IP adresu**, zvolte **Use the following IP address**. Zadejte IP adresu, síťovou masku a bránu.



Pokud používáte PPPoE připojení, zvolte **PPPoE**. Specifikujte Uživatelské jméno a heslo.

Více "LAN" na straně 49.

DDNS & nastavení portu



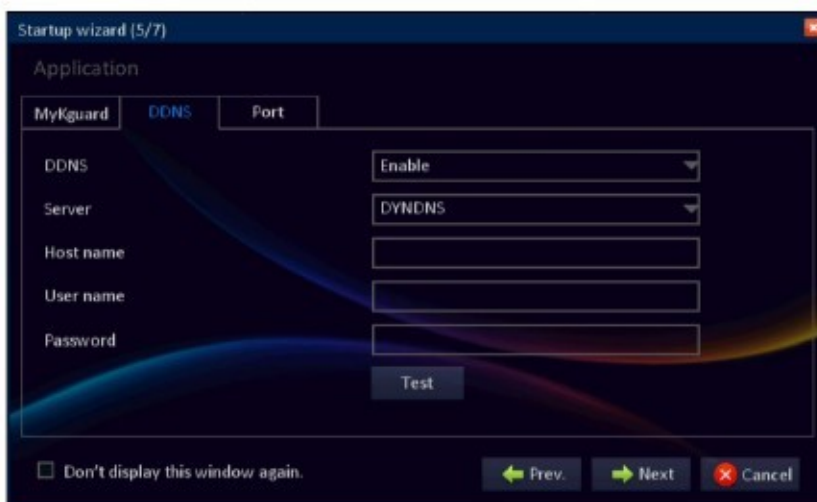
Pro povolení remote live view DVR pomocí MyKguard, potřebujete nejdříve povolit tuto funkci před přístupem na MyKguard (<http://www.mykguard.com>).



Pozn:

Pro přístup na MyKguard, je doporučeno použít Internet Explorer 8 nebo vyšší.

Switch: Zvolte **Enable** pro povolení této funkce.



DDNS (Dynamic DNS) je služba, která registruje doménové jméno a plovoucí IP adresu s DDNS serverem, který routuje na správnou IP adresu, i když je IP adresa dynamicky změněna.

DDNS: Zvolte **Enable** pro povolení této funkce.

Server: Zvolte DDNS server.

Host Name: Zadejte doménové jméno registrované na DDNS serveru.



Pozn:

Jestliže je registrované doménové jméno 123ABC.KGUARD.ORG, pak IP adresa kterou zadáváte do IE nebo Safari bude vypadat následovně: <http://123ABC.KGUARD.ORG>.

User name: Zadejte DDNS uživatelské jméno.

Password: Zadejte DDNS heslo.

Nastavení HDD



Zobrazuje status a kapacitu HDD .

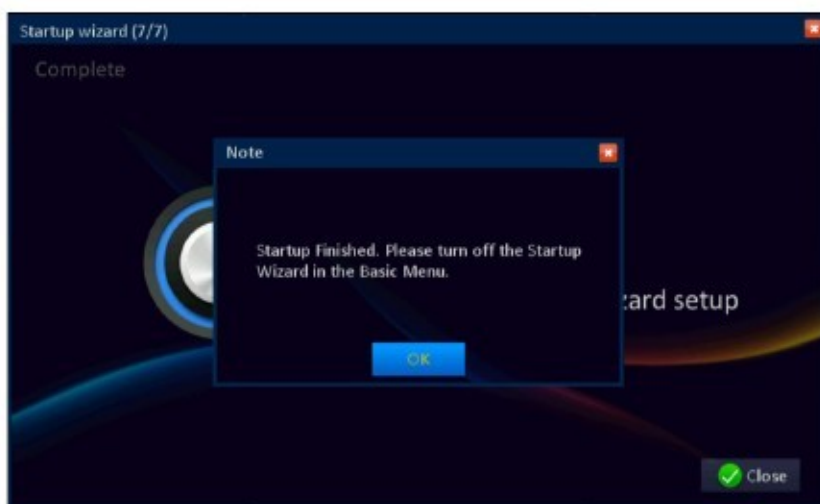
Pro formátování HDD, zaškrtněte **Format** box a klikněte na tlačítko **Format**.

Overwrite: Zvolte pro nastavení intervalu přepisu. *By days:* Definujte začáteční datum souborů které budou přepisovány.

By capacity: Definujte kapacitní limit, při kterém budou nejstarší soubory přepisovány.

Never: Nahrávání bude zastaveno když je HDD plný.

Dokončení Setup Wizard



Když kliknete na **Save**, systém automaticky uloží všechny nastavení

Klikněte na **OK > Close** pro opuštění Setup Wizard.



Pozn:

Aby se obrazovka Wizard Setup neobjevovala po každém rebootu systému, nastavte **Startup wizard** do **Off** v Basic menu. Více [“Systémové nastavení”](#) na straně 33.

Obsluha DVR

CZ

Přihlášení

Zadejte uživatelské jméno a heslo před vstupem do hlavního menu .



Pozn:

Výchozí uživatelské jméno a heslo:

User name: admin

Password: 123456



Hlavní obrazovka

Při zapnutí DVR, se zobrazí live view obrázek.

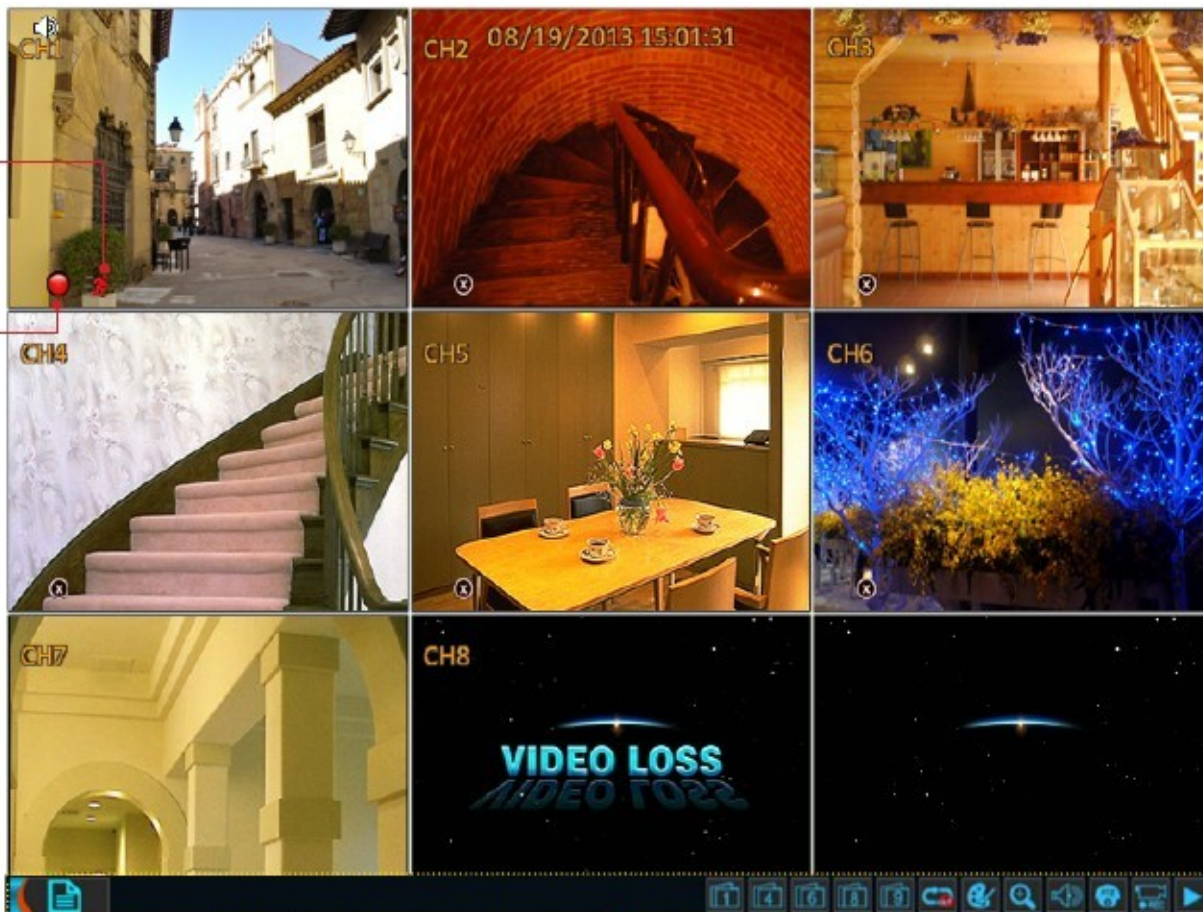


Pozn:

Počet zobrazených kanálů se může lišit podle modelu DVR. Ilustrace níže je pro 8-kanálový DVR.

Aktivace
pohybového
detektoru.

Aktivován
záznam



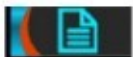
Task bar

Task Bar

Pro otevření lišty task bar, udělejte jedno z následujících:

- Klikněte pravým tlačítkem na jakékoliv místo obrazovky.
- Stiskněte tlačítko Menu na dálkovém ovládání.

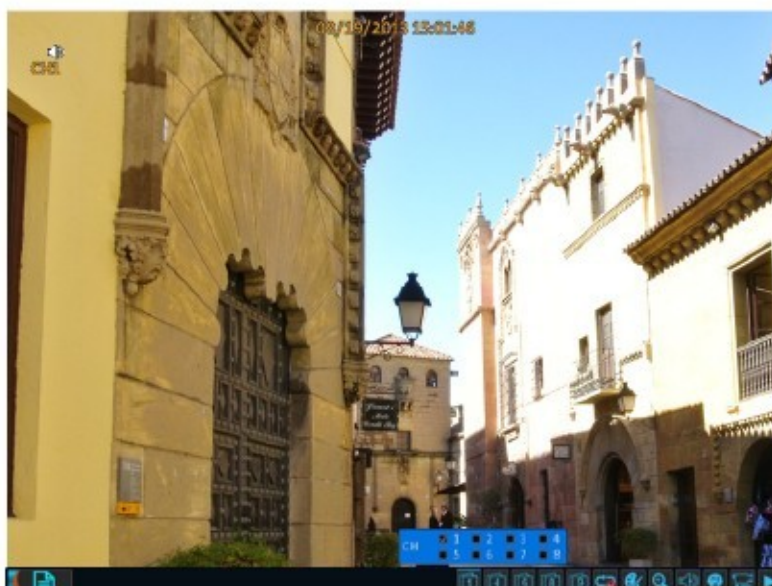
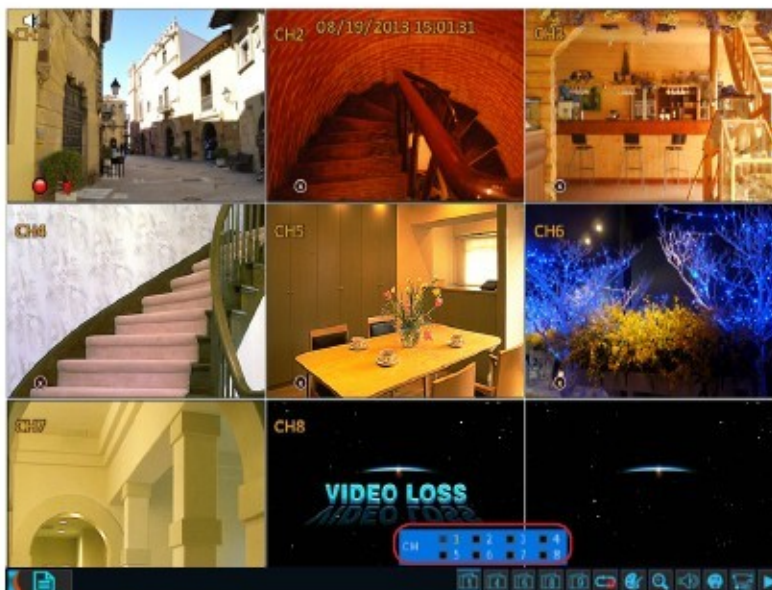
Pro přístup do Hlavního menu nebo dalších funkcí, klikněte na příslušnou ikonu.



Klikněte pro vstup do Hlavního menu. Více v ["Hlavní menu"](#) na straně 31.



Klikněte a vyberte požadovaný kanál, který má být zobrazen přes cenou obrazovku.





Klikněte pro zobrazení 4 oken.



Klikněte pro zobrazení 6-ti oken.



Klikněte pro zobrazení 8-mi oken.





Klikněte pro zobrazení 9-ti oken.



Klikněte pro start/stop rotace kanálů na displeji.
Pro úpravu vlastností rotace kanálů, "Automatická sekvence" na straně 36.



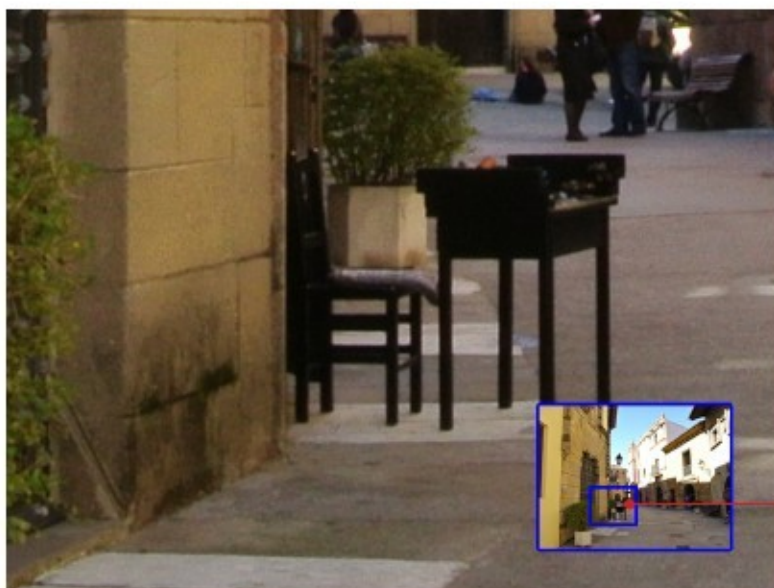
Klikněte pro přístup do **Color Setup** menu.



Pro úpravu barevného tónu, jasů, kontrastu a saturace, zvolte kanál a posuvníkem upravte potřebné nastavení. Klikněte na **Apply** pro uložení nastavení.



Klikněte pro zvětšení vybraného prostoru na obrazovce. Klikněte a táhněte s levým tlačítkem myši s rámem na oblast, kterou chcete zvětšit.



Zvětšovaný prostor


Vybraný prostor a bude zvětšen a zobrazen přes celou obrazovku.



Klikněte pro přístup k regulaci hlasitosti.



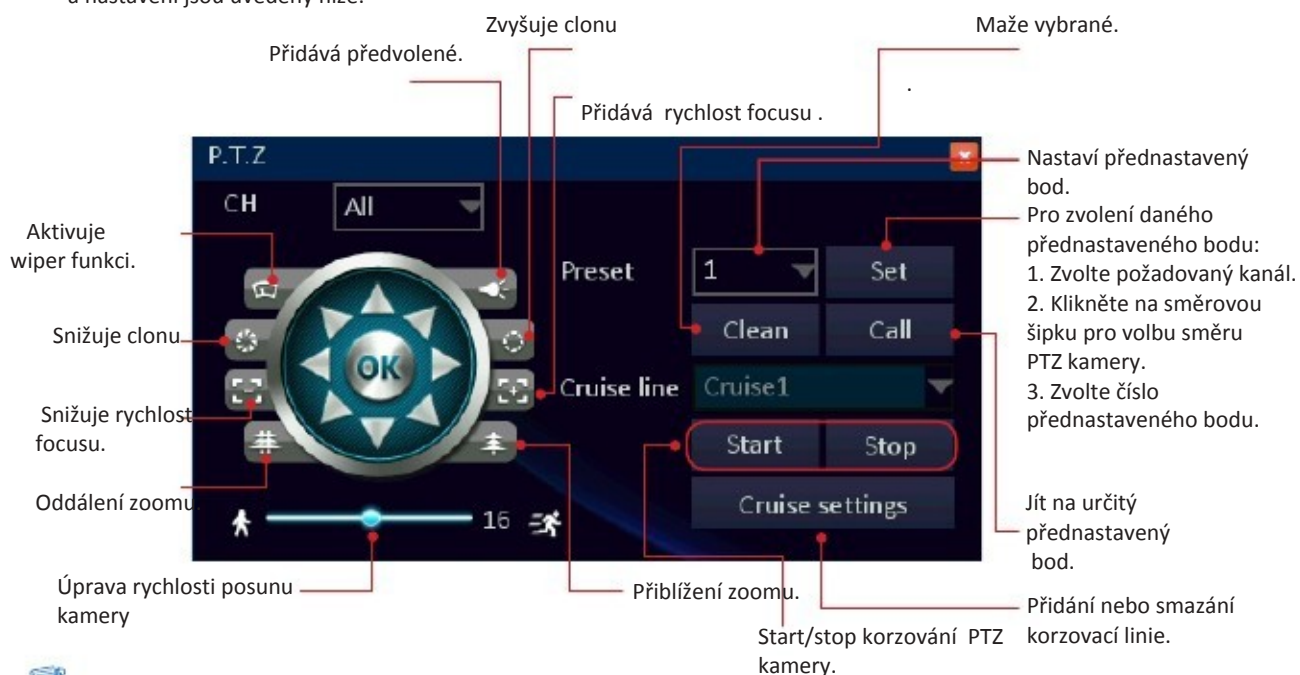
Chytněte a posunujte pro regulaci hlasitosti.

Klikněte na  Pro zapnutí nebo vypnutí mute



Klikněte pro přístup do PTZ Control panelu.

- Zvolte požadovaný kanál.
- Klikněte na směrovou šipku pro zvolení směru pohybu PTZ kamery. Další funkce a nastavení jsou uvedeny níže:



Pozn:

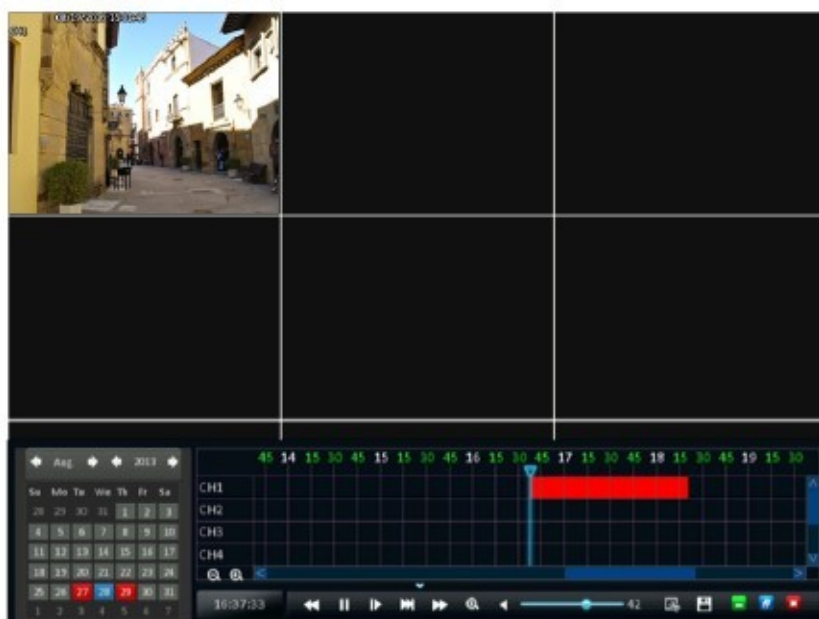
Tyto nastavení jsou použitelné pouze v případě, že PTZ DOME kamera je řádně nainstalována a připojena k DVR pomocí RS-485 připojení.



Klikněte pro start/stop manuálního záznamu.



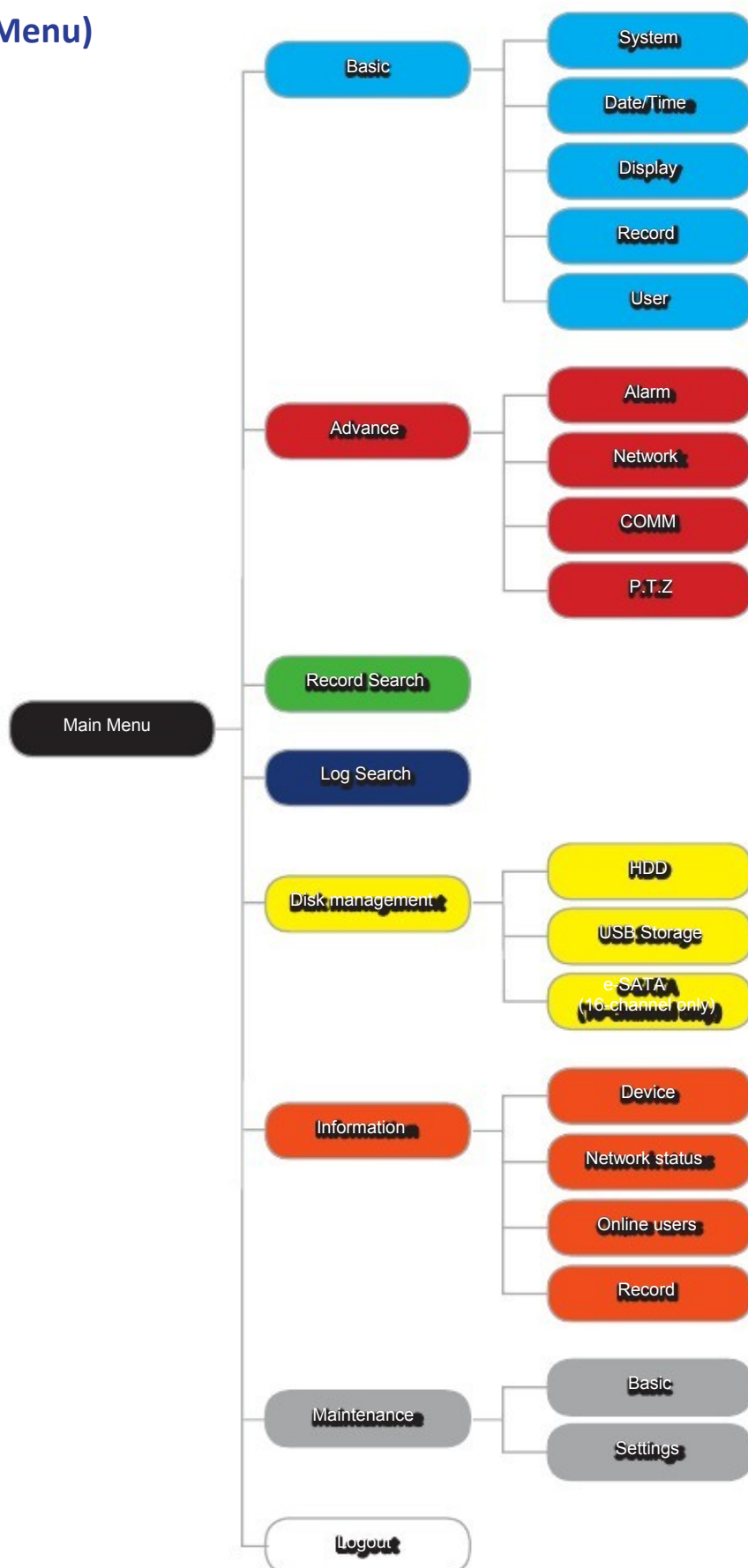
Klikněte pro otevření obrazovky pro přehrávání..



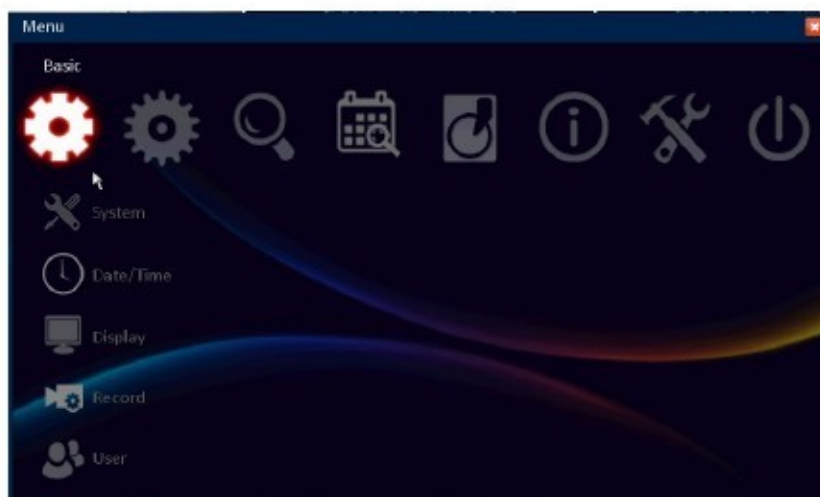
Zvolte požadovaný časový slot, který chcete přehrát. Pro přehrání přes celou obrazovku, Klikněte na požadovaný kanál. Více v "Přehrávání videa" na straně 57 .

Nastavení DVR

Hlavní menu (Main Menu)



Klikněte  pro vstup do Hlavního menu.



Zvolte jednu z položek menu a upravte potřebné nastavení:



Základní menu (Basic menu)

Konfiguruje systém, datum/čas, zobrazení, záznam a uživatelské nastavení.



Rozšířené menu (Advance menu)

Konfiguruje alarm, síť, internetové aplikace a PTZ nastavení.



Vyhledávání záznamu (Record Search menu)

Vyhledávání nahraných záznamů.



Vyhledávání v Logu (Log Search menu)

Vyhledávání uložených událostí.



Správa disku (Disk Management menu)

Zobrazuje status HDD/USB disků a umožňuje formát zařízení.



Informace (Information menu)

Zobrazuje systémové, síťové, uživatelské informace a informace o nastavení videa.



Údržba (Maintenance menu)

Umožňuje update firmware, export/import systémových nastavení a obnovení výchozích nastavení pro DVR.

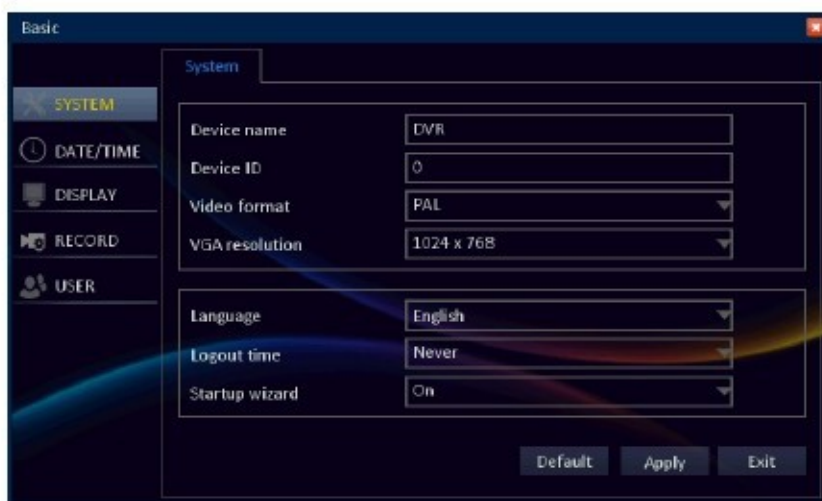


Odhlášení (Logout)

Opuštění menu.

Základní menu (Basic Menu)

Systémové nastavení



Device name: Vložte požadované jméno pro DVR. Jméno může být složeno z alfanumerických znaků a používá se k identifikaci zařízení ve Vašem seznamu aktivovaných DDNS účtů.

Device ID: Vložte požadované ID pro DVR. ID zařízení identifikuje DVR, mohou se použít pouze čísla a nemůže být shodné s ID ostatních DVR zapojených v síti.

Video format: Vyberte mezi normou NTSC a PAL dle Vašeho geografického umístění.



Pozn:

NTSC - pro USA, Canada, Mexico, Japan, Korea a některé ostatní regiony.

PAL – pro UK, Europe, Australia a některé další regiony.

VGA resolution: Zvolte požadované rozlišení pro výstup z DVR. Je doporučeno použít nejvyšší možné rozlišení, které Váš monitor zvládne.

Language: Zvolte požadovaný jazyk.

Logout time: Zvolte čas pro automatické odhlášení menu.

Startup wizard: Průvodce nastavením (Setup Wizard) se spustí automaticky při prvním spuštění DVR. Provede Vás základním nastavením a funkcemi DVR.

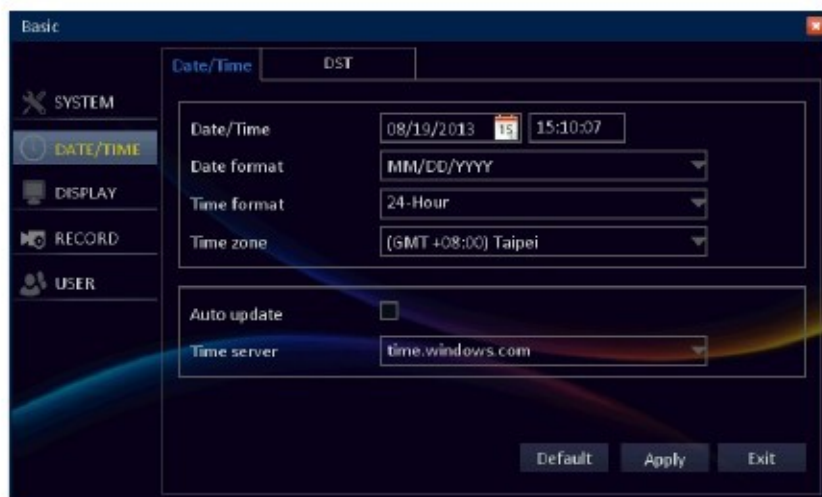


Pozn:

Aby se Wizard Setup nezobrazoval při každém restartu, nastavte příznak na **Off**.

Nastavení Data/Času

Datum/Čas



Date/Time: Všechny videostopy jsou uloženy na HDD podle časového razítka. Ujistěte se, že máte dobře nastavený systémový čas a datum.



Pozn:

Můžete kliknout na ikonu kalendář () nebo vepsat aktuální datum manuálně.

Date format: Zvolte formát data, který se má zobrazovat.

Time format: Zvolte formát času, který se má zobrazovat. Nastavení formátu: 24-ti nebo 12-ti hodinový formát

Time zone: Zvolte časovou zónu dle Vaší lokace..



Pozn:

V USA, EST (Eastern Standard Time) je GMT -5:00, kde PST (Pacific Standard Time) je GMT -8:00.

Auto update: Klikněte pro automatické nastavení data a času pomocí dat se sítě .

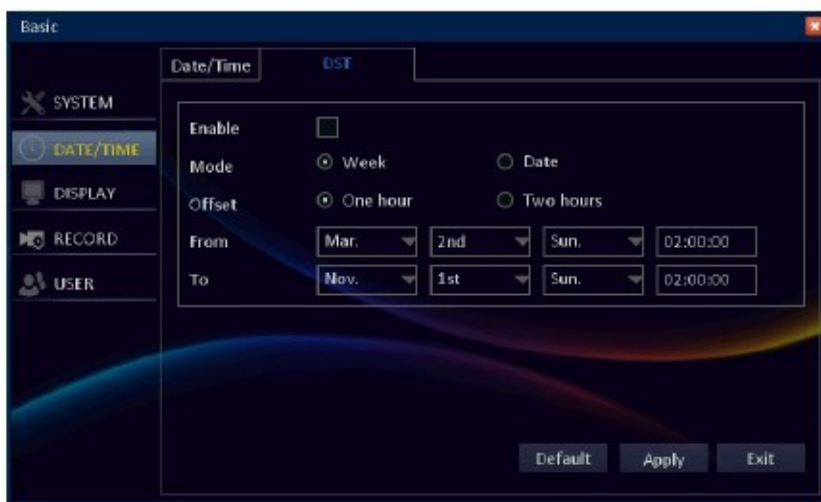
Time Server: Zvolte časový server, který bude udržovat DST nastavení (více v následující sekci).



Pozn:

Pokud zvolíte užívání časového serveru, ujistěte se, že Váš DVR má internetové připojení .

DST (letní čas)



Můžete nastavit, aby Váš DVR automaticky nastavoval interní hodiny při změně času na letní nebo zimní.

Enable: Zvolte toto nastavení pro povolení automatického nastavení DST.

Mode: Zvolte mód DST .

- **Week:** Vložte startovní a koncový čas zadáním startovacího/koncového roku, měsíce, dne a času.
- **Date:** Zadejte informaci o startovním a koncovém dni vložním startovacího/koncového data a času.

Offset: Zvolte časové překrytí pro DST.

From/To: Zadejte startovní čas a koncový čas kdy má DST ve Vaší lokaci začínat a končit.

Nastavení zobrazení (Display Setup)

Zobrazení (Display)



Name: Vložte jméno požadovaného kanálu zobrazovaného na obrazovce.

Mask: Můžete vytvořit krycí masku privátní zóny, která skryje části obrazu zvoleného kanálu.

Pro nastavení zvolte **Settings** a vstupte do podmenu **Mask** . Více [“Nastavení privátní zóny” na straně 35.](#)

Color: Upravte nastavení barevného tónu, jasu, kontrastu a saturace.

Zvolte **Settings** a podmenu **Color** . Více [“Barevné nastavení” na straně 35.](#)

Time/Name: Zvolte pro skrytí nebo zobrazení data záznamu (čas, datum nebo kanál) během záznamu. Více "Nastavení překrytí" na straně 36.

Copy CH/To CH: Zvolte pro zkopírování nastavení všech nebo jednoho konkrétního kanálu. Klikněte na šipku pro zvolení parametru a poté klikněte na **Copy**.

Po dokončení všech nastavení klikněte na **Apply**.

• Nastavení privátní zóny (Privacy Zone Settings)



Definujte privátní zónu na daném kanálu, která překryje části obrazu, které nechceme zobrazit, černým obdelníkem.

Pro přidání privátní zóny, ve sloupečku **Mask**, klikněte na **Settings** a zvolte kanál, který chcete upravit.

Táhněte myši pro vyznačení prostoru na obrazovce, které chcete zamaskovat. Černý obdelník ukazuje prostor pro zamaskování. Můžete nastavit až 4 masky na jednom kanále..

Klikněte **Apply** pro uložení nastavení.

• Barevné nastavení (Color Settings)



V Color menu můžete konfigurovat jas, kontrast, barevný tón a saturaci na daný kanál.

Brightness (BRI): Definuje jas obrazu daného kanálu.

Contrast (CON): zvyšuje rozdíl mezi tmavou černou nejsvětlejší bílou v obraze. Upravujte kontrast, jestli je obraz temný.



Pozn:

Nastavení příliš vysokého kontrastu degraduje kvalitu obrazu.

Hue: Mění míchání barev výsledného obrazu.

Saturation (SAT): Ovlivňuje jaké množství barvy bude použito v zobrazení. Při vyšší saturaci vypadá obraz jasnější s výraznějšími barvami. Nastavení příliš vysokých hodnot ale degraduje výsledný obraz.

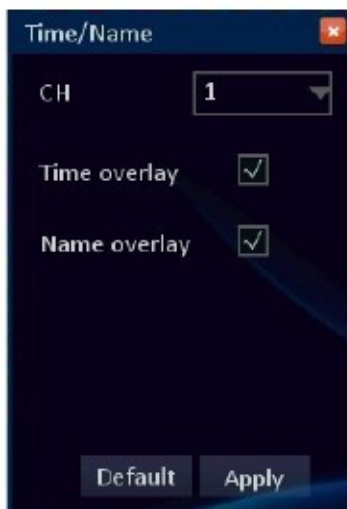


Pozn:

Všechny změny v nastavení obrazu mohou ovlivnit a poškodit záznam!

Klikněte na **Apply** pro uložení nastavení.

• Nastavení překrytí (Overlay Settings)



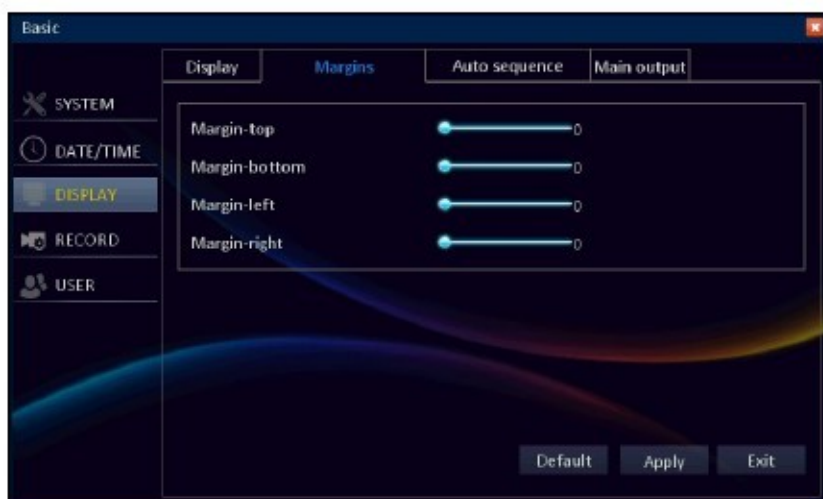
Použijte toto nastavení pro přidání data/času a jména kamery do videostream pro daný kanál.

v položce Time/Date, klikněte na **Settings** a zvolte kanál, který chcete nastavit.

Pro přidání data/času a/nebo jména kanálu do nahrávaného souboru, zaškrtněte příslušný box.

Klikněte na **Apply** pro uložení nastavení.

Okraje (Margin)



Když je DVR připojen k monitoru, můžete definovat velikost a pozici obrazu který se bude na obrazovce zobrazovat.

Posunutím upravujte potřebné horní (top), spodní (bottom), levé (left) a pravé (right) okraje.

Klikněte na **Apply** pro uložení nastavení.

Automatická sekvence (Auto Sequence)



Když je aktivován mód automatické sekvence (více v ["Task Bar"](#) na straně 26), bude DVR automaticky cyklovat přes všechny dostupné kanály a každý zobrazí přes celou obrazovku. Kanály mohou být také zobrazovány v maticové šabloně nebo definovaném rastru.

Auto sequence: Zvolte typ autosekvence. Pro úpravu autosekvenčního zobrazení, zvolte **Custom** a zvolte následující:

- Klikněte na **+** pro konfiguraci nového nastavení zobrazení, obsahujících mód zobrazení, potřebné kanály a a dwell - časové nastavení.
- Klikněte na **X** pro odstranění nastavení

Mode: Umožňuje konfigurovat, kolik kanálů bude zobrazeno na obrazovce. Dostupné nastavení zahrnuje 1 x 1 (jeden kanál přes celou obrazovku), 2 x 2 (čtyři kanály), 3 x 3 (devět kanálů), 4 x 4 (šestnáct kanálů) závislých na počtu kanálů DVR.

Layout: Umožňuje nastavit, v jakém pořadí se objeví kanály na obrazovce, v závislosti na zvoleném režimu *Mode*.

Dwell: Umožňuje nastavit, jak dlouho bude kanál zobrazen na obrazovce v autosekvenčním modu. Dostupná perioda je 1s ~ 300s.

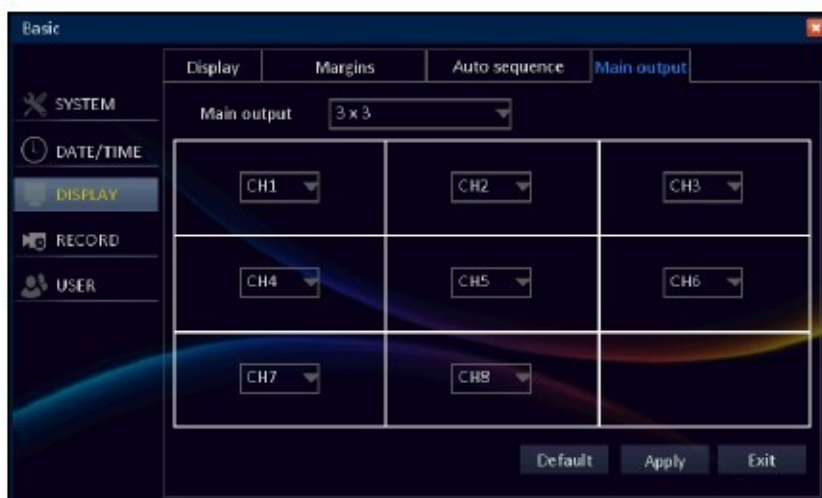


Copy: Kopíruje zvolené autosekvenční nastavení **Custom**. Klikněte na **Copy** pro zkopírování nastavení.

Pozn: Tato funkce přepíše původní upravené nastavení. Pokud chcete používat původní upravený profil nepoužívejte funkci **Copy**.

Klikněte na **Apply** pro uložení nastavení.

Hlavní výstup (Main Output)



Toto menu umožňuje konfigurovat číslo a pořadí kanálů zobrazených v děleném okně.

Main output: Nastavení zahrnuje 1 x 1 (jeden kanál přes celou obrazovku), 2 x 2 (čtyři kanály), 3 x 3 (devět kanálů), 4 x 4 (šestnáct kanálů), 6-částí, 8-částí, 10-částí, 13-částí závislých na počtu kanálů DVR. Poté klikněte na název kanálu a zvolte ze stahovacího menu potřebný kanál, který chcete zobrazit.

Klikněte na **Apply** pro uložení nastavení.

Nastavení záznamu (Record Setup)

Základní (Basic)



Nastavte audio funkce a záznamový mód pro každý kanál.

Enable: Zvolte pro povolení nebo odškrtněte pro zakázání záznamu na daném kanále.

Audio: Zvolte pro povolení nebo odškrtněte pro zakázání záznamu audia pro daný kanál.



Pozn:

Tato funkce vyžaduje kameru s podporou audia nebo externí mikrofon.

Mode: Zvolte typ záznamového modu. Jsou dostupné dva mody záznamu : Vždy (**Always**) a Plán (**Schedule**).

Always: DVR zaznamenává záznam trvale při zvolení modu **Always**.



Pozn:

Ujistěte se, že je na HDD dostatečné volné místo pro stálý záznam.

Schedule: Nahrávání se provádí podle předem definovaného plánu. Pro definování plánu "[Plán](#)" na straně 39.

Copy CH/To CH: Kopíruje aktuální nastavení všech kanálů nebo jednoho konkrétního kanálu. Klikněte na šipku pro volbu nastavení a poté klikněte na **Copy**.

Po dokončení všech nastavení klikněte **Apply**.

Snímkování (Bit rate)



Sekce bit rate umožňuje nastavit aktuální množství dat které bude DVR používat pro záznam videa. Parametry, které mohou být nakonfigurovány jsou rozlišení videa, snímková frekvence, a kvality pro každý kanál.

Resolution: Dva typy záznamového modu jsou následující: D1 (CIF/HD1/D1); 960H (WCIF/WH1/WD1). Rozlišení CIF, WCIF, WD1 (960H) může být zvoleno na 5 nebo vyšším kanále.

Pozn:

Pokud je záznamový mód nastaven na 960H, je doporučeno použít kameru s rozlišením 600 TVL nebo vyšším.

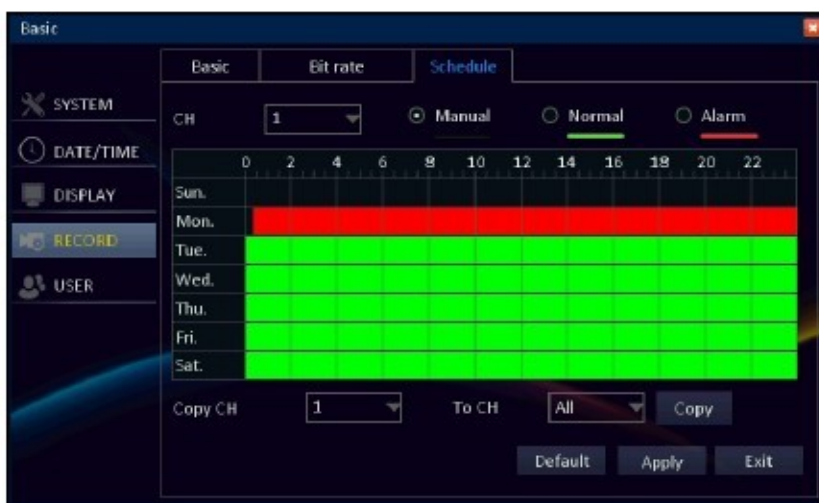
Frame rate: Zvolte kolik snímků za sekundu bude DVR zaznamenávat. Dle standartu je "Záznam v reálném čase" 30fps (NTSC) nebo 25fps (PAL). Při rozlišení WD1 (960H) je doporučené snímkové rozlišení pro 8-kanálový DVR je 8fps, and pro 16kanálový 6fps. **fps = počet snímku za sekundu**

Quality: Zvolte kvalitu videa. Nejlepší (**Best**) znamená nižší kompresi ale větší objem dat videosouboru ; **Normal** znamená vyšší kompresi ale menší velikost videosouboru.

Copy CH/To CH: Kopíruje aktuální nastavení všech kanálů nebo jednoho konkrétního kanálu. Klikněte na šipku pro výběr kanálu a poté klikněte na **Copy**. Jestliže použijete funkci **Copy All** s rozlišením HD1, D1, WHD1, rozlišení je kopírováno pouze na kanály **CH1 ~ CH4**.

Po dokončení všech nastavení klikněte na **Apply**.


Plán (Schedule)



Plán, který je zobrazen na obrazovce se vztahuje pouze na jeden kanál.

Je možné vybrat ze tří typů záznamů.

Manual: Záznam je proveden manuálně .

Pro start záznamu klikněte na tlačítko  záznamu v Task Baru

nebo stiskněte tlačítko **Record** na dálkovém ovladači . Více na "Dálkové ovládání" na straně 9 nebo "Task Bar" na straně 26.

Normal: Při volbě Normal DVR zaznamenává video trvale .

**Pozn:**

Ujistěte se že na HDD je dostatečný volný prostor pro trvalý záznam videa .

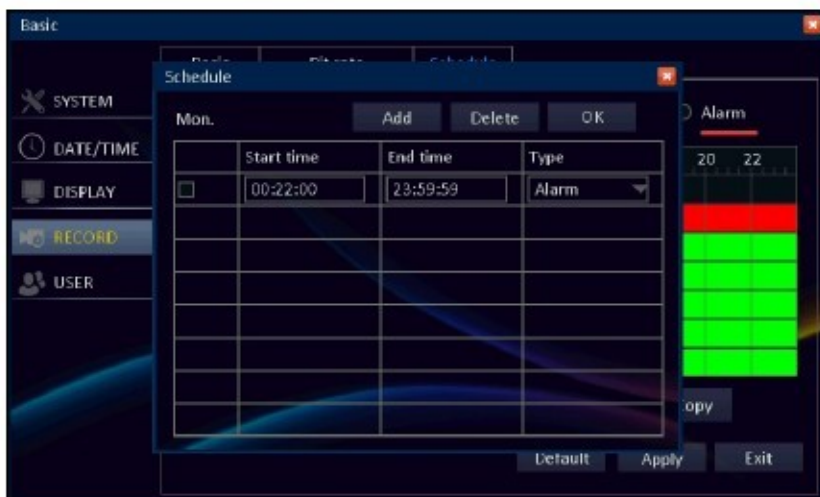
Alarm: DVR nehrává pouze v případě detekce alarmu. Více informací o nastavení příznaků a alarmu naleznete v "Nastavení alarmu" na straně 42.

CH: Zvolte kanál, pro který chcete nastavovat plán.

Copy CH/To CH: Kopíruje aktuální nastavení všech kanálů nebo jednoho konkrétního kanálu. Klikněte na šipku pro volbu nastavení a poté klikněte na **Copy**.

Po ukončení všech nastavení klikněte na **Apply**.

• Plán záznamu (Recording Schedule Setup)



Klikněte na **OK** pro uložení nastavení.

Můžete také poklepat na timeslot pro nastavení režimu nahrávání a plánu.

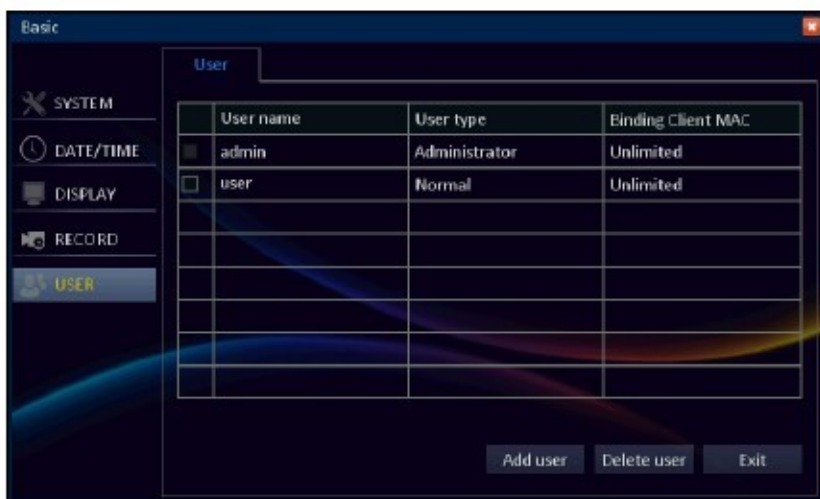
Start time/End time: Zadejte startovací čas (**Start time**) a koncový čas (**End time**) kdy má záznam začínat a končit.

Type: Zvolte záznamový mód.

Pro přidání dalšího plánu klikněte na **Add**.

Pro smazání určitého plánu, zaškrtněte požadovaný box, který chcete smazat a klikněte na **Delete**.

Nastavení uživatele (User Setup)



V menu **User** můžete definovat a konfigurovat různé úrovně přístupu pro uživatele DVR systému.

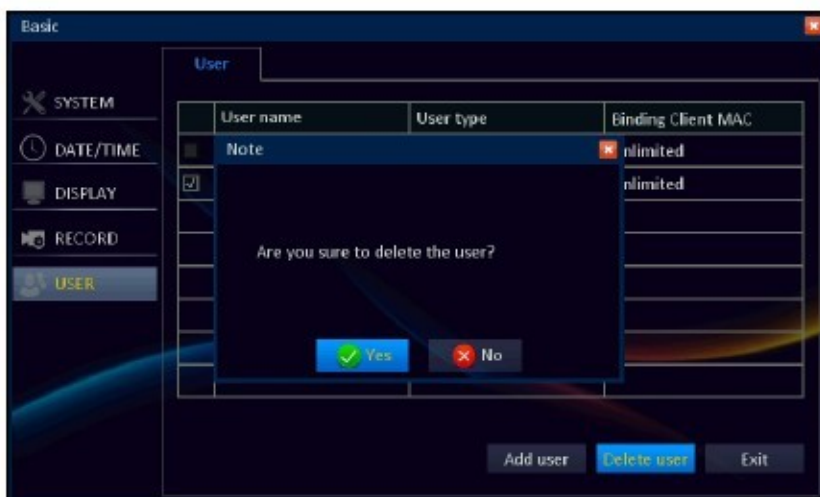
Ve výchozím stavu je jeden administrátorský účet. Administrátorské jméno je "admin" a heslo "123456".



Pozn:

- Pro zajištění bezpečnosti doporučujeme změnit heslo pro administrátorský účet.
- Jestliže heslo zůstane prázdné, potom spojení pomocí přenosných zařízení (smartfon/tablet) do DVR nebude navázáno.

Pro konfiguraci dalších uživatelů klikněte na **Add user**.



Pro smazání určitého uživatele zaškrtněte box položky, kterou chcete smazat a klikněte na **Delete user**. Objeví se zpráva, klikněte na **Yes** pro potvrzení operace.

• Konfigurace dalších uživatelů

v záložce **Basic** můžete specifikovat uživatelské jméno, heslo, MAC adresu a povolení přiřazení MAC adresy klientovi nebo ne..

User name Vyberte název uživatele, který chcete definovat. Nejlepší uživatelská jména jsou krátké názvy speciálně určené pro dané uživatele.

Password: Může být složeno z číslic od 0 do 9 a písmen. Maximální délka je 16 znaků.

Retype password: Zopakování hesla pro potvrzení.

User type: Typ **Administrator** je přiřazen přímo k administrátorskému účtu. Uživatelský typ pro všechny ostatní uživatele je **Normal**.

Binding Client MAC (Media Access Control): Pokud je tato funkce povolena, může DVR autorizovat klienta podle MAC adresy PC v kombinaci z určitým uživatelským jménem.

Například: uživatel DVR je "kguard" a přiřazená MAC adresa je: 00:11:22:33:44:55. Potom pouze PC s MAC adresou 00:11:22:33:44:55 a logované k uživateli "kguard" může vzdáleně přistupovat k DVR přes webový program.

MAC: MAC adresa klientského zařízení umožňuje DVR identifikovat připojení vzdáleného zařízení. MAC adresa může být vložena jako 12-ti místný hexadecimální kód oddělený dvojtečkami. Např.: 00:11:22:33:44:55.

Klikněte na **Apply** pro uložení nastavení.

• Editace přístupových informací

Dvou-klikem na potřebný účet můžete provést editaci. Klikněte na požadovanou položku a upravte potřebná nastavení.

Klikněte na **Apply** pro uložení nastavení.

• Autorizace ostatních uživatelů



Zvolte checkbox u práv, které chcete danému uživateli povolit.

Klikněte na **Apply** pro uložení nastavení.

Administrátor může přidělovat přístupová práva podle následujících skupin:

- **Basic – základní** (systém, zobrazení data/času, záznam)
- **Advanced - rozšířené**(Alarm, Síť, COMM, P.T.Z)

• **Playback - přehrávání** (CH1 ~ CH8)

• **Backup - záloha** (CH1 ~ CH8)

• **Remote monitor-vzd. přístup** (CH1 ~ CH8)

• Disk, P.T.Z, Log

rozšířené menu (Advance Menu)

Nastavení alarmu (Alarm Setup)

Pohyb (Motion)



O detektoru pohybu

DVR detekuje pohyb porovnáváním jednoho snímku s následujícím. Dostatečně velká (dříve definovaná) změna diagnostikována jako pohyb. V důsledku toho je DVR schopný tuto změnu detekovat a zahájit nahrávání.

**Pozn:**

- Doporučujeme nepoužívat bezdrátovou kameru v kombinaci s detekcí pohybu. Bezdrátová technologie je citlivá na rušení a s tím související chyby a deformace obrazu mohou samovolně spouštět záznam.
- Doporučujeme nastavit úroveň citlivosti na střední úrovni, takže DVR detekuje a zaznamenává kdy je skutečný "pohyb". Pokud je nastavena na nejvyšší úrovni, může DVR nahrávat nepřetržitě.
- Nepoužívejte PTZ systém a detekci pohybu ve stejný čas pro zabránění špatné interpretace pohybu..

Area: Zvolte oblast pro detekci pohybu. Více v ["Nastavení oblasti detekce pohybu" na straně 43.](#)

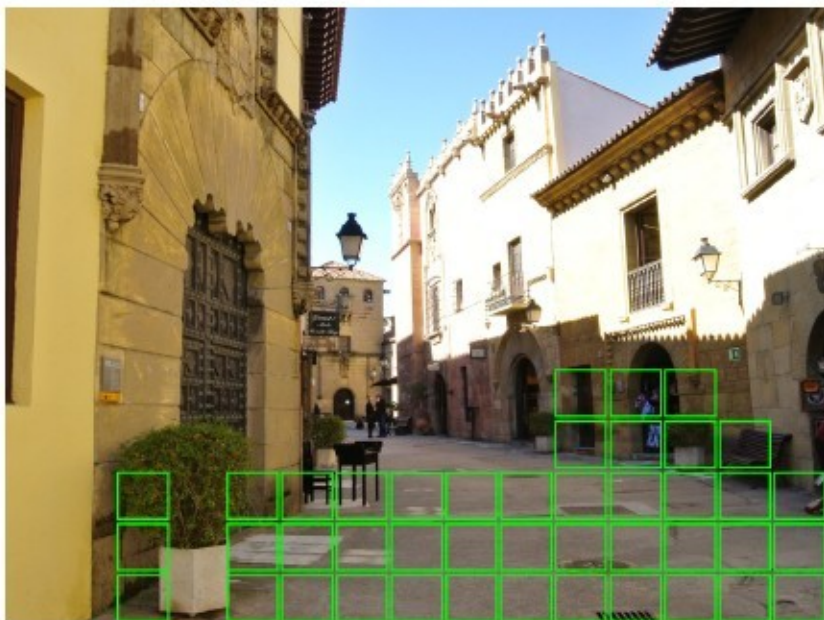
Schedule: Pohybový detektor je spouštěn pouze v době mezi startovním a koncovým časem zadaným v plánu. Více v ["Nastavení plánu pohybového detektoru" na straně 44.](#)

Trigger: Konfiguruje akci, která bude provedena při detekci pohybu. Více v ["Nastavení pohybového spouštění" na straně 44.](#)

Copy CH/To CH: Kopíruje aktuální nastavení všech kanálů nebo jednoho konkrétního kanálu. Klikněte na šipku pro volbu nastavení a poté klikněte na **Copy..**

Po ukončení všech nastavení klikněte na **Apply.**

• Nastavení oblasti detekce pohybu



Na ploše klikněte na **Settings** a specifikujte plochu pro spouštění detekce pohybu.

Ve výchozím stavu je označena pro pohybovou detekci celá plocha obrazovky (zelený čtverec).

- Pro zakázání detekce v oblasti, klikněte na rastr kurzorem a táhněte myší pro zvýraznění neoznačené oblasti.
- Klik pravým tlačítkem ukončí nastavování.

**Pozn:**

Aby se předešlo falešnému spouštění, doporučujeme nastavit oblast detekce pohybu na vhodné umístění, jako dveře, okna, atd.

• Nastavení plánu pohybového detektoru



Copy/To: Kopíruje aktuální nastavení do dalšího dne. Klikněte na šipku pro výběr a poté klikněte na **Copy**.

Klikněte na **OK** pro uložení nastavení.

• Nastavení pohybového spouštění

O pohybovém detektoru

Obecně platí, že detekce pohybu je možné použít téměř u všech statických a drátových kamer. U PTZ systémů se detekci pohybu nedá použít, pouze pokud by PTZ fungoval ve statickém režimu.

Falešné spouštění

Je velice důležité zapnout detekci pohybu a nastavit vhodnou citlivost. Pokud nastavíte pohybový detektor na vyšší citlivost (4 nebo nižší) četnost falešných spouštění bude přibývat. Naopak v případě, že nastavíte citlivost příliš nízko (20 nebo vyšší), zvyšujete riziko, že potřebná událost nebude zaznamenána. Proto během konfigurace DVR systému, je doporučeno zkontrolovat detekci pohybu v normálních a nízkých světelných podmínkách (během dne a noci).

Falešné spouštění může být způsobeno nepříznivými povětrnostními podmínkami, protisvětlem nebo silným deštěm. Pro minimalizaci falešného spouštění záznamu, proveďte následující kroky:

- Upravte v nastavení barev jas a kontrast, více v **“Nastavení barev”** na straně 35.
- Omezte oblasti citlivé na pohyb, vyberte pouze plochy obrazu, kde by pohyb očekával. Vylučte plochy, kdy by se cíl nemohl pohybovat.



V nabídce **Trigger**, klikněte na **Settings** pro konfiguraci akcí, které se mají vykonat při detekovaném pohybu.

Record: Zaškrtněte box pro zvolení kanálu(ů), které mají zaznamenávat při detekci pohybu.

Snapshot: Zaškrtněte box pro zvolení kanálu(ů) pro provedení snímku obrazu při detekci pohybu.

Send E-MAIL: Zaškrtněte pro povolení e-mailové notifikace pohybu. Pokud je tato funkce povolena, Systém odešle alarmovou zprávu / snímek (musí být nejdříve povolen) na specifikovanou e-mailovou adresu.

**Pozn:**

Ujistěte se, že máte nastavenou E-mailovou adresu a DNS server před povolením této funkce.

Alarm output: V případě, že je připojeno alarmové zařízení, zaškrtněte tuto volbu pro vyhlášení zvukového poplachu při detekci pohybu.

Push: Zaškrtněte tuto volbu pro povolení funkce Push Event na Mobil/tablet při detekci pohybu.

**Pozn:**

Pro použití funkce **Push Event** musíte udělat následující:

- Povolte MyKguard v DVR (více v [“MyKguard” na straně 51](#)).
- Konfigurujte síťové připojení v DVR.
- Stáhněte KView QR na Váš smartfon/tablet. pokud používáte iOS přenosné zařízení, musíte povolit funkci Push Event v aplikaci.

Alarm output duration: Zvolte dobu trvání zvukového výstupu na I/O alarmovém zařízení.

Buzzer: Nastavte dobu trvání zvuku vnitřního bzučáku při detekci pohybu.

Pop-up screen: Zvolte odpovídající kanál, který bude zobrazen přes celou obrazovku při detekci pohybu.

Pre record: Nastavte čas v sekundách, po dobu kterého se uloží záznam před spouštěcí událostí.

Post record: Nastavte čas v sekundách, po dobu kterého se uloží záznam po ukončení trvání události.

P.T.Z: Zaškrtněte box pro aktivaci korzování PTZ kamery na daném kanále, kde je detekován pohyb.

Klikněte na **OK** pro uložení nastavení.

Senzor (Sensor)



Úprava nastavení Senzoru.

Enable: Klikněte pro povolení alarmového senzoru.

Type: Zvolte typ senzoru N/O (normálně otevřený) a N/C (normálně sepnutý).

Prosím ověřte dokumentaci k danému senzoru pro nastavení a správné použití.

Name: Zadejte jméno pro senzor.

Schedule: Nastavte plán pro detekci senzoru. Více v [“Nastavení plánu pro senzor” na straně 46](#).

Trigger: Konfigurujte akci, která bude provedena po aktivaci senzoru. Více v [“Nastavení spouštění senzoru” na straně 46](#).

Copy CH/To CH: Kopíruje aktuální nastavení všech kanálů nebo jednoho konkrétního kanálu. Klikněte na šipku pro volbu nastavení a poté klikněte na **Copy**

Po dokončení všech nastavení klikněte na **Apply**.

• Nastavení plánu pro senzor



Copy/To: Kopíruje aktuální nastavení na další dny. Klikněte na šipku pro otevření volby a poté klikněte na **Copy**.

Klikněte na **OK** pro uložení nastavení.

• Nastavení spouštění senzoru



V Schedule, klikněte na **Settings** a dvou-klikem na časový slot nastavte plán.

Start time/End time: Zadejte **Start time** a **End time** (startovní a koncový čas), kdy má začít a skončit detekce pomocí senzoru.

Pro přidání dalšího plánu detekce klikněte na **Add**.

Pro zrušení daného časového plánu zaškrtněte příslušný box a klikněte na **Delete**.

V nabídce Trigger, klikněte na **Settings** pro konfiguraci činnosti, která bude provedena, když senzor detekuje abnormální událost.

Record: Zaškrtněte box pro volbu kanálu(ů) pro záznam, když je senzor aktivován.

Snapshot: Zaškrtněte box pro volbu kanálu (ů) pro pořízení snímku, když je senzor aktivovaný.

Send E-MAIL: Zaškrtněte pro povolení upozorňování na e-mail. pokud je tato funkce povolena, systém bude odesílat alarmové zprávy / snímky (musí být nejdříve povoleno) na specifikovanou emailovou adresu..

**Pozn:**

Ujistěte se, že E-mail a DNS server jsou nastaveny před zapnutím této funkce.

Alarm output: Pokud je připojeno signalizační zařízení, zaškrtněte tento box pro spuštění zvukové výstrahy při aktivaci senzoru.

Push: Zaškrtněte tuto volbu pro povolení funkce Push Event na Mobil/tablet při aktivaci senzoru.

**Pozn:**

- Pro použití funkce **Push Event** musíte udělat následující:
 - Povolit MyKguard v DVR (více na [“MyKguard” na straně 51](#)).
 - Konfigurujte síťové parametry pro DVR.
 - Stáhněte KView QR na Váš smartfon/tablet. pokud používáte iOS přenosné zařízení, musíte povolit funkci Push Event v aplikaci.

Alarm output duration: Zvolte délku trvání zvuku připojeného signalizačního zařízení.

Buzzer: Nastavte délku znění vnitřního bzučáku.

Pop-up screen: Zvolte odpovídající kanál, který bude zobrazen přes celou obrazovku při spuštění senzoru.

Pre record: Nastavte čas v sekundách, po dobu kterého se uloží záznam před spouštěcí událostí (předtím než senzor spustí záznam).

Post record: Nastavte čas v sekundách, po dobu kterého se uloží záznam po ukončení trvání události. (poté, co je záznam události ukončen).

P.T.Z: Zaškrtněte box pro aktivaci korzování PTZ kamery na daném kanále, kde je senzor spuštěn.

Klikněte na **OK** pro uložení nastavení.

Ztráta videesignálu (Video Loss)



Ztráta videesignálu je považována jako potenciální alarmová událost a může nastat kdykoliv, když DVR nepřijímá aktivní videesignál na daném vstupu.

Základní chování DVR je nastaveno tak, že když daný kanál nepřijímá videesignál, zobrazuje se na obrazovce “Video Loss” (ztráta videa) jako světle modrý text na černém pozadí v okénku daného kanálu. Pokud nepoužíváte všechny vstupy DVR, potom některé kanály budou v tomto stavu trvale. Ujistěte se, že nemáte povolenou (**Enable**) alarmovou událost na těchto kanálech.

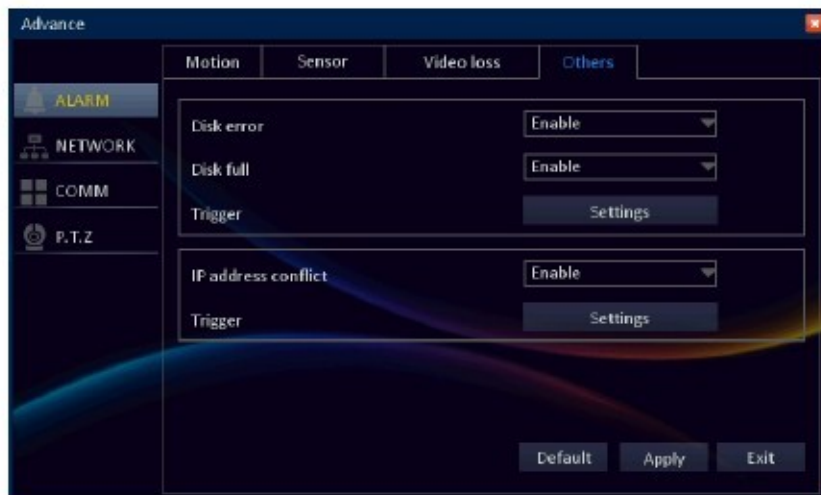
Enable: Klikněte pro povolení monitoringu ztráty videa na daném kanálu.

Trigger: Konfiguruje akci, kterou DVR provede, pokud nebude přijímat na daném vstupu platný videesignál z připojených kamer. Nastavení je podobné jako u *Spouštění senzoru*. Více na [“Nastavení spouštění senzoru” na straně 46](#).

Copy CH/To CH: Kopíruje aktuální nastavení všech kanálů nebo jednoho konkrétního kanálu. Klikněte na šipku pro volbu nastavení a poté klikněte na **Copy**.

Po ukončení všech nastavení klikněte na **Apply**.

Ostatní (Others)



Přizpůsobení události(i) nastavení alarmu.

Disk error: Zvolte **Enable** pro spuštění alarmu, když DVR má problémy s přístupem nebo detekcí HDD.

Disk full: Zvolte **Enable** pro spuštění alarmu při plném HDD.

IP address conflict: Zvolte **Enable pro spuštění alarmu**, když DVR detekuje jiné zařízení na síti používající stejnou IP adresu.

Trigger: Konfiguruje akci, která nastane podle události. Více na ["Nastavení spuštění události"](#) na straně 48

Po ukončení všech nastavení stiskněte **Apply**.

• Nastavení spuštění událostí



V nabídce Trigger klikněte na **Settings** pro konfiguraci akcí, které se provedou při události.

Send E-MAIL: Zaškrtněte pro povolení e-mailové notifikace alarmu. Pokud je tato funkce povolena, systém pošle alarmovou zprávu a specifikovanou adresu.



Pozn:

Ujistěte se, že je provedeno nastavení E-mailu a DNS serveru před povolením této funkce.

Alarm output: Pokud je připojeno signalizační zařízení, zaškrtněte box pro spuštění zvukové signalizace při aktivaci události.

Push: Zaškrtněte tuto volbu pro povolení funkce Push Event na Mobil/tablet při aktivaci události.



Pozn:

- Pro použití funkce **Push Event** musíte udělat následující:
 - Povolit MyKguard v DVR (více na ["MyKguard"](#) na straně 51).
 - Konfigurujte síťové nastavení pro DVR.
 - Stáhněte KView QR na Váš smartfon/tablet. Pokud používáte přenosné zařízení iOS, musíte povolit funkci Push Event v aplikaci.

Alarm output duration: Zvolte délku znění alarmového zařízení.

Buzzer: Nastavte délku znění vnitřního bzučáku po spuštění události.

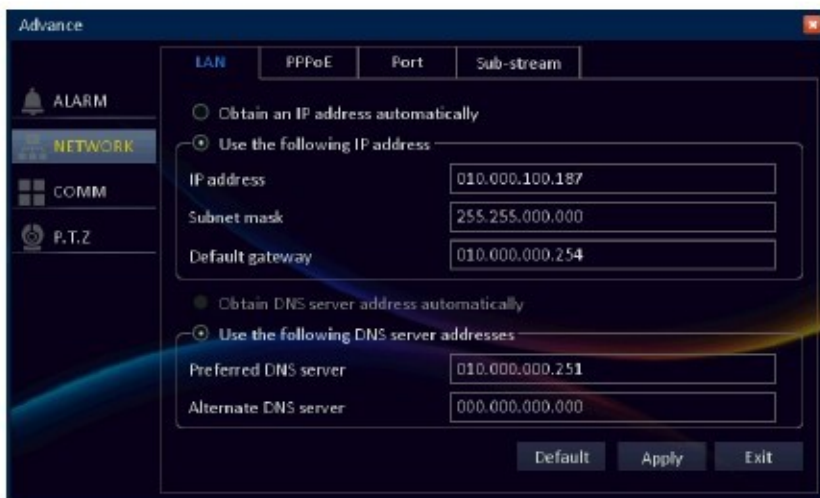
P.T.Z: Zaškrtněte box pro aktivaci korzování PTZ kamery na specifickém kanále po spuštění události.

Klikněte na **OK** pro uložení nastavení.

LAN

Přístup k DVR přes lokální síť, musíte konfigurovat LAN parametry Vašeho DVR

Před konfigurací rozhraní LAN, potvrďte typ připojení k internetu, který používáte a parametry související s nastavením sítě poskytovatelem internetových služeb (ISP) nebo správce sítě ..



Zvolte, pokud používáte **DHCP** připojení.

S Dynamic Host Configuration Protocol (DHCP) službou, router automaticky přiřadí IP adresu vašeho DVR připojeného k síti.

Use the following IP address: Zvolte a konfiguruje, pokud používáte **Static IP (statickou IP adresu)**. S DVR připojeným pomocí statické IP adresy je s největší pravděpodobností připojen k DSL modemu a ISP dodává předem definovanou IP pro vaše připojení k internetu. Opatřete si následující informace od správce sítě nebo poskytovatele služeb Internetu (ISP)

IP address: Je adresa, která identifikuje DVR v elektronické síti. Váš DVR používá adresování IPv4, které obsahuje čtyři skupiny čísel mezi 0 a 255, oddělených tečkami. Například, "192.168.1.35". Ujistěte se, že žádné další zařízení v síti LAN nemá stejnou IP adresu.

Subnet mask: Masku podsítě určuje rozsah IP adres, které mohou být použity v síti. Adresa podsítě se skládá ze čtyř skupin čísel, oddělených tečkami. Například, "255.255.255.0".

Default gateway: Adresa brány (routeru) v TCP/IP síti, pomocí které přistupujeme do nadřazené sítě (internetu)

Obtain DNS server address automatically: Vyberte nechat DVR automaticky vybrat server DNS. Tato možnost je k dispozici pouze v případě, že používáte připojení DHCP.

Use the following DNS server addresses: Zvolte pro manuální konfiguraci parametrů DNS serveru .

Preferred DNS server: Zvolte preferovanou adresu DNS serveru.

Alternate DNS server: Specifikujte adresu záložního DNS serveru. Adresa záložního DNS server se využívá, pokud preferovaný server není dostupný.

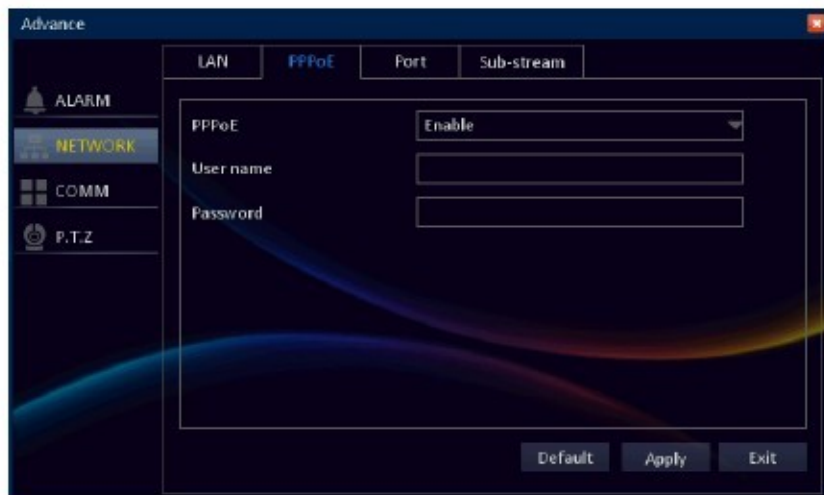


Pozn:

- Prosím kontaktujte místního ISP (Internetového poskytovatele) pro získání správných parametrů DNS Serverů.
- Pokud chcete využít E-mailové upozorňování, preferovaný DNS server musí být správně nastaven.

Po dokončení všech nastavení klikněte na **Apply**.

PPPoE



Zvolte, pokud používáte připojení **PPPoE**. S PPPoE (Point-to-Point Protocol over Ethernet), váš DVR je většinou připojen k DSL modemu a Váš ISP (internetový poskytovatel) vyžaduje pro připojení a autorizaci jméno a heslo.

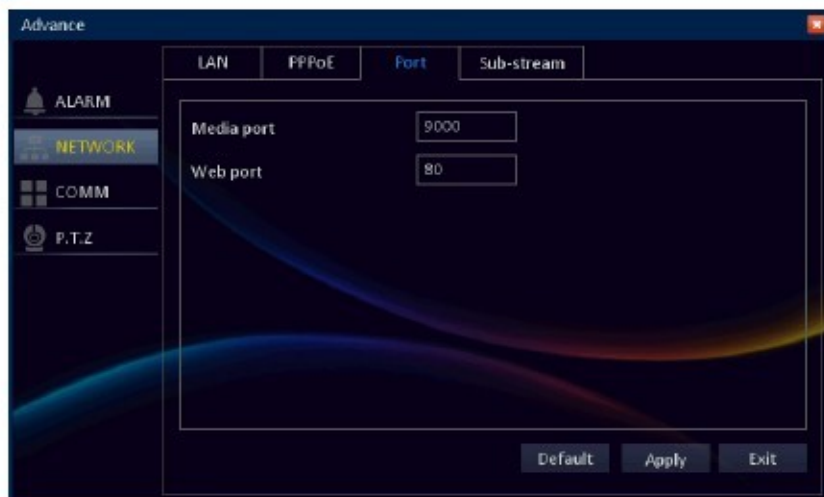
PPPoE: Zvolte **Enable** pro použití PPPoE síťového připojení.

User name: Zadejte uživatelské jméno, které Vám dodal Váš internetový poskytovatel.

Password: Vložte heslo, které Vám dodal Váš internetový poskytovatel.

Po dokončení všech nastavení stiskněte **Apply**.

Port



Specifikujte Media Port a Web Port.

Media port: Je použit pro přístup do Vašeho DVR pomocí přenosných zařízení. Výchozí hodnota je 9000.

Web port: Je použit pro přístup do Vašeho DVR z lokální LAN nebo internetu pomocí notebooku nebo PC. Výchozí hodnota je 80.

Po dokončení všech nastavení klikněte na **Apply**.



Pozn:

Pokud nemůžete použít jeden ze dvou výchozích portů, 80 nebo 9000 (může být zadaný port obsazený jinými programy, nebo je blokován vaším poskytovatelem služeb), zadejte jiné číslo portu. V tomto případě, musíte přidat číslo portu za IP adresu. Například, pokud nastavíte webový port jako 85, je nutné zadat IP adresu např. takto "192.168.3.103:85".

Sub-stream



Sub-stream je stream videa, který bude DVR posílat do vzdálených zařízení prostřednictvím sítě nebo Internetu. Jedná se o tok dat v nižší kvalitě se sníženou velikostí videa, který používá konstantní přenosovou rychlost a proto je vhodnější pro přenos přes síť.

Enable: Klikněte pro využívání sub-streamu pro přenos na síti.

Resolution: Kolik pixelů obsahuje odesílaný obraz. Zvolte mezi následujícími dvěma nastaveními: CIF a QCIF. CIF rozlišení je 352 x 240 pixelů. Je doporučován pro použití v rychlejších systémech s vyšším datovým přenosem (více kamer spotřebuje širší datové pásmo). QCIF rozlišení je 176 x 120 pixelů a má čtvrtinové rozlišení než CIF. Je doporučeno pro použití s přenosnými zařízeními, jako jsou mobilní telefony a tablety.

Frame rate: Počet snímků za sekundu (fps), které DVR zaznamenává. Doporučené nastavení je 10.

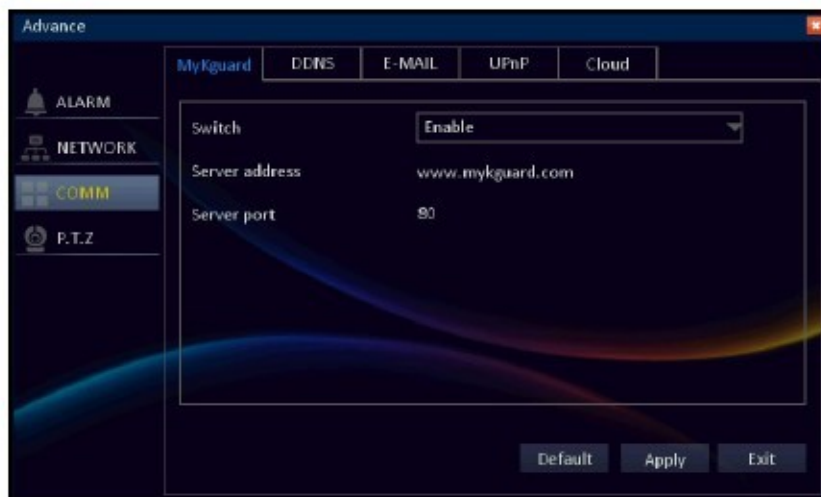
Quality: Zvolte kvalitu video streamu.

Copy CH/To CH: Kopíruje aktuální nastavení na všechny nebo na specifický kanál. Klikněte na šipku pro výběr a poté klikněte na **Copy**.

Po ukončení všech nastavení klikněte na **Apply**.

Nastavení komunikace (Communication Setup)

MyKguard



Switch: Pro povolení vzdáleného live view DVR pomocí MyKguard, musíte nejdříve povolit funkci přístupu na MyKguard (<http://www.mykguard.com>).



Pozn:

- Pro zobrazení DVR live view, použitím MyKguard, nevyžaduje konfiguraci přesměrování portů na routeru.
- Pro přístup MyKguard, je doporučeno použít Internet Explorer 8 nebo vyšší.
- Pro vzdálený live view z jednoho DVR, použijte **Quick Login**. Pro vzdálený live view z více DVR použijte **Log in MyKGUARD**. Více v "Základní připojení pro Remote Live View na MyKguard" na straně 17.

Server address: Zobrazuje MyKguard adresu serveru.

Server port: Zobrazuje číslo portu serveru.

DDNS



Pozn:

Před použitím tohoto nastavení zkontrolujte následující:

- Že používáte broadband/high-speed/DSL/kabelový Internet připojený do DVR
- Váš router podporuje DDNS nebo DynamicDNS. Konzultujte z Vaším poskytovatelem internetu.
- Potřebujete vytvořit DDNS přístup pro server KGUARD.org více <http://www.kguard.org> nebo přístup na stránky DynDNS .

DDNS: Zvolte **Enable** pro povolení této funkce.

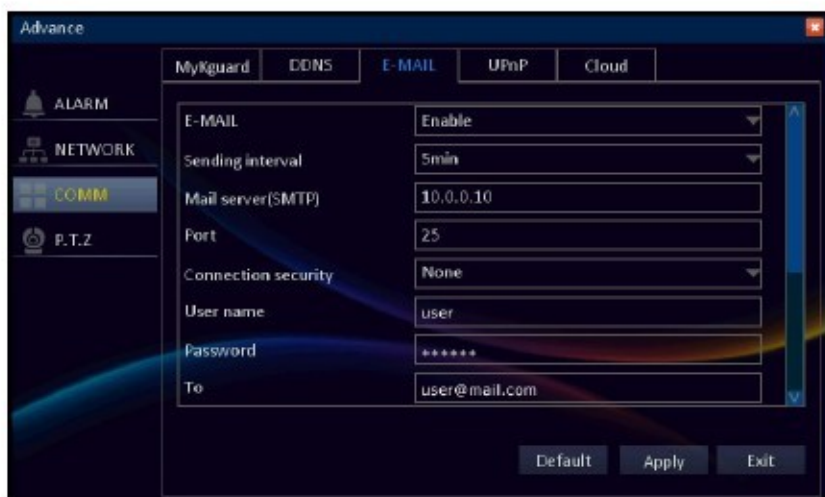
Server: Zvolte DDNS server.

Host name: Vložte doménové jméno registrované na serveru DDNS . Jestliže registrované doménové jméno je 123ABC.KGUARD.ORG, pak IP adresa do Vašeho webového prohlížeče je <http://123ABC.KGUARD.ORG>.

User Name: Vložte DDNS uživatelské jméno.

Password: Vložte DDNS heslo.

E-mail



Při správném nastavení e-mailu a aktivování funkcí , bude DVR automaticky posílat e-mailem upozornění při události, například při detekování pohybu nebo při selhání HDD.



Pozn:

Před tím, než budete konfigurovat e-mail se ujistěte, že DVR síťové připojení a DNS adresy serveru jsou správně nakonfigurovány.

Enable: Zvolte **Enable** pro aktivaci emailového upozorňování.

Sending interval: Zvolte odesílací interval pro e-mail.

Mail server(SMTP): Zadejte SMTP Server – odesílací server pošty.

Port: Zadejte SMTP port pro odesílací server.



Pozn:

Ve výchozím nastavení, SMTP port je 25 pro e-mail bez SSL ověřování. Pro Gmail server nebo pro e-mail který potřebuje SSL ověřování, SMTP port je 465. Správné nastavení ověřte u Vašeho poskytovatele internetu.

Connection security: pokud Váš e-mail server potřebuje SSL (Secure Sockets Layer) nebo TLS (Transport Layer Security) ověřování, zvolte **SSL/TLS**.

User name: Zadejte e-mail adresu odesílatele.

Password: Vložte heslo pro e-mail odesílatele.

To: Vložte e-mailovou adresu, na kterou má být upozornění odesláno.

CC: Vložte e-mailovou adresu, na kterou chcete zaslat kopii zprávy. Můžete zadat až 4 e-mailové adresy.

Test: Klikněte pro odeslání testovacího e-mailu.

Po ukončení všech nastavení klikněte na **Apply**.

UPnP



UPnP: (Universal Plug and Play) je univerzální protokol pro rozšířené plug-and-play zařízení pro jednoduché připojení do sítě. Spousta routerů, které podporují UpnP nemají tuto funkci defaultně povolenou. Pokud tato funkce nefunguje, ujistěte se, že UPnP je povolena.

Enable: Zvolte **Enable** pro aktivaci funkce UPnP.

Po ukončení všech nastavení klikněte na **Apply**.

Cloud



Aktuálně Váš DVR podporuje Dropbox cloudové úložiště. Před nastavením cloudového úložiště na DVR se ujistěte, že Váš přístup na Dropbox je vytvořen a aktivní (Dropbox stránky: www.dropbox.com) a síťové nastavení DVR je korektně nastaveno.

Enable: Zaškrtněte box pro povolení cloudových funkcí.

Interval: Zvolte časový interval mezi uploadem snímků na cloudové úložiště.



Pozn:

Na nastavení 1 minutového intervalu můžete zvolit 4 kanály.

Motion detection: Zvolte **Enable** pokud chcete, aby DVR uploadoval snímek při aktivaci pohybového detektoru.

CH: Zaškrtněte příslušný box pro potřebný kanál.

Receiver: Zadejte Váš e-mailový účet pro příjem cloudového úložiště.

Server switch: Zvolte **Default** a klikněte přímo na **Active Cloud**.



Pozn:

Jestliže nastavení **Server switch** je nastaveno na **Customer**, potřebujete dokončit následující nastavení pře kliknutím na **Active Cloud**:

Mail server(SMTP): Zadejte SMTP Server pro odesílací e-mail server.

Port: Zadejte SMTP port pro odesílací e-mail server

Connection security: Pokud Váš e-mailový server vyžaduje SSL nebo TLS ověření, zvolte **SSL/TLS**. Pro ověření tohoto nastavení kontaktujte Vašeho poskytovatele E-mailu.

User name: Zadejte uživ. jméno pro e-mail adresu odesílatele.

Password: Zadejte heslo pro e-mailovou adresu odesílatele.

Active Cloud: Klikněte pro aktivaci funkce. Aktivační e-mail bude odeslán na adresu příjemce.



Pozn:

- e-mail bude odeslán příjemci po kliknutí na **ActiveCloud**. Pro dokončení aktivace cloudového úložiště musíte kliknout na doručený link během 3 minut.
- Také "QR code" se zobrazí na obrazovce po kliknutí na **Active Cloud**. Použitím smartfonu/tabletu, jednoduše oskenujete QR kod a potvrdíte link pro aktivaci Dropbox cloudového úložiště.
- Při každé změně účtu cloudového úložiště nebo při formátování HDD, musíte aktivovat účet znovu pro rozeznání změn.

Po dokončení všech změn klikněte na **Apply**.

Nastavení PTZ (PTZ Setup)



Zde můžete konfigurovat DVR pro spolupráci se zařízeními PTZ . PTZ znamená Pan, Tilt & Zoom (otáčení, klonění a zvětšování) .

DVR je kompatibilní s mnoha – ale ne se všemi - zařízeními PTZ .

Upravujte nastavení PTZ kamery potom, co je dome kamera korektně nainstalována přes připojení RS-485 .

Enable: Zaškrtněte box pro kanál, ke kterému je PTZ kamera připojena..

Protocol: Protokol je jako společný jazyk, který DVR používá pro komunikaci s PTZ zařízením. Ujistěte se, že připojené zařízení podporuje nastavený protokol.

Baud rate: Tento parametr naleznete v dokumentaci k PTZ kameře.

Address: Zadejte příkazovou adresu PTZ kamery , kterou chcete asociovat s vybraným kanálem.

Copy CH/To CH: Kopíruje aktuální nastavení všech nebo konkrétního kanálu. Klikněte na šipku na volbu nastavení a klikněte na **Copy**.

Po dokončení všech nastavení klikněte na **Apply**.



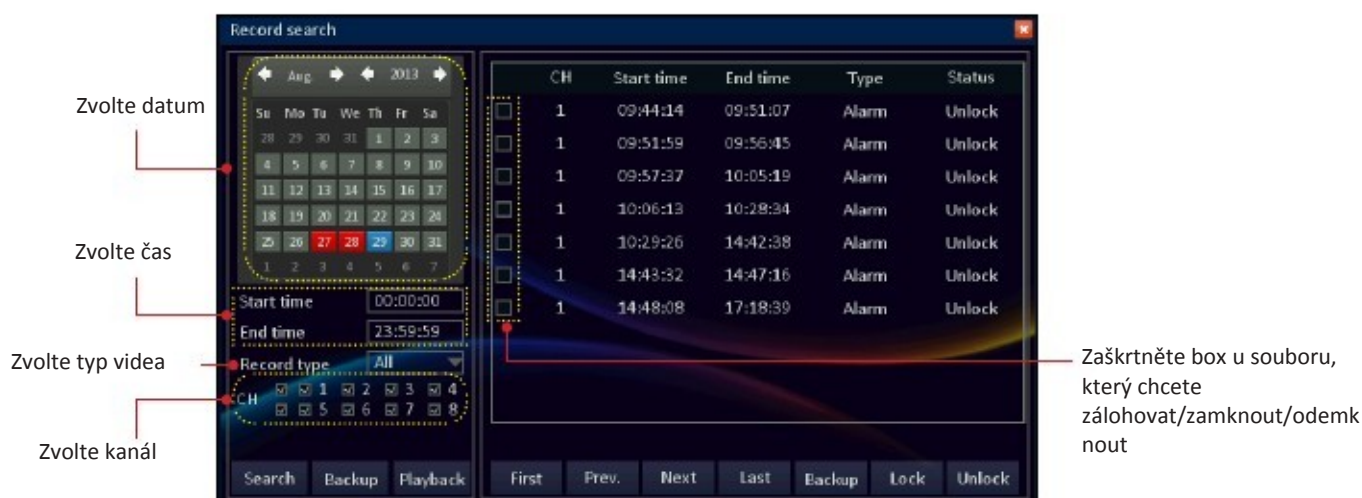
Pozn:

Nepoužívejte funkci pohybového detektoru u PTZ kamery pro ochranu proti špatné 'pohybové' interpretaci.

Vyhledávání (Search)

Vyhledávání záznamu (Record Search)

Vyhledávání záznamu umožňuje vyhledávat záznamy uložené na uložišti. Vyhledávání lze provádět na základě počátečního času, koncového času, typu záznamu a kanálu. Všechny záznamy, které odpovídají kritériím hledání se zobrazí na obrazovce..



Search: Po zvolení data, času, typu videa a kanálu, klikněte pro vyhledání zaznamenaných souborů. Výsledek hledání je zobrazen v pravém okně.

First/Prev/Next/Last: první/předchozí/následující/poslední – umožňuje listování při vícestránkovém výpisu.

Lock: Po volbě **Unlock** uloženého souboru, klikněte pro uzamčení souboru. Uzamčený soubor nemůže být přepsán.

Unlock: Po volbě **Lock** uloženého souboru, klikněte pro odemčení souboru.

Záloha videa (Backing up Videos)

Pro zálohu souborů:

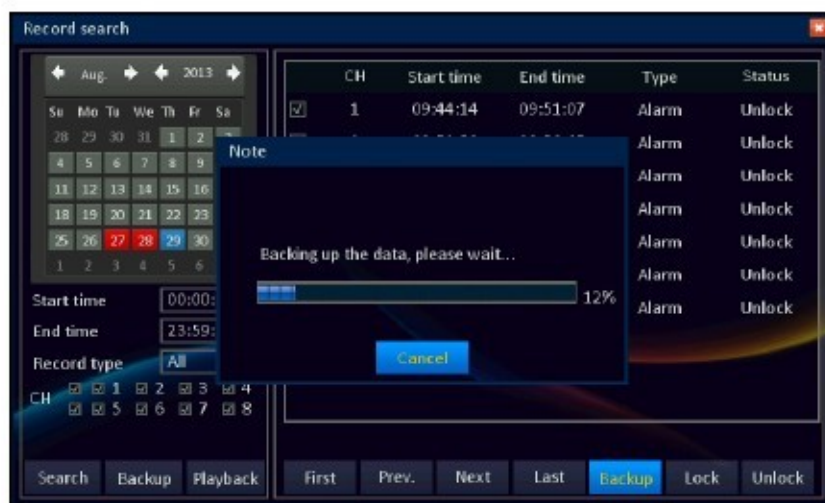
- Připojte USB paměťové zařízení do USB portu na zadní straně DVR.
- Proveďte vyhledání záznamu Record Search, více v [“Vyhledávání záznamu Record Search”](#) na straně 55.



Pozn:

Pro zmenšení velikosti videa, použijte [“Rozdělení videa Trimming Videos”](#) na straně 58.

Po označení všech souborů, které chcete zálohovat, klikněte na **Backup**. Objeví se potvrzující zpráva. Klikněte na **Backup** pro pokračování. Zobrazí se stav zálohování.



Když je záloha kompletní, klikněte na **OK** pro uzavření obrazovky stavu zálohy.

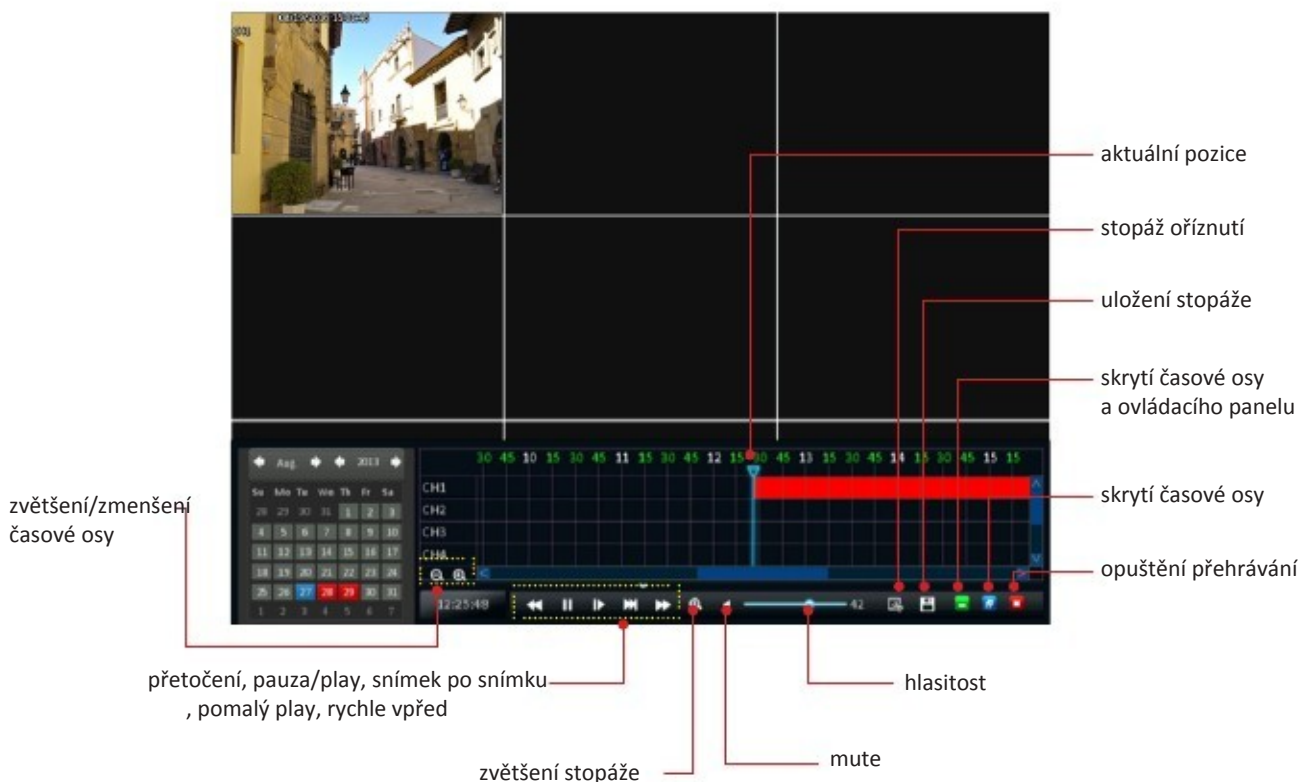


Pozn:

- Před zálohou vybraných souborů se ujistěte, že je připojeno USB zařízení v USB portu.
- Neodpojujte USB zálohovací zařízení, dokud není záloha kompletní.

Přehrávání videa (Playing Videos)

Po zvolení data, času, typu video a kanálu, klepněte na tlačítko přehrávání pro vstup do režimu přehrávání. Vybraný video soubor je zobrazen na obrazovce. Použijte kalendář pro změny výběru data a ovládací panel pro ovládání přehrávání videa.



Zoom in/Zoom out (time line): přidává nebo ubírá časovou osu na obrazovce.

Rewind: posun stopáže zpět.

Pause/Play: Zastavuje nebo přehrává stopáž normální rychlostí.

Frame-by-frame play: přehrávání záznamu obraz po obraze.

Slow play: Přehrává stopáž sníženou rychlostí. Vícenásobné kliknutí přepíná mezi: 1/2 rychlostí, 1/4 rychlostí, 1/8 rychlostí.

Fast forward: přehrává stopáž vícenásobnou rychlostí. Vícenásobné kliknutí zvyšuje rychlost : x2, x4 a x8 .

Zoom in footage: Kliknutí levým tlačítkem zobrazí stopáž přes celou obrazovku. Potom klikněte levým tlačítkem myši na oblast stopáže, kterou chcete rozšířit. Oblast bude zvětšena na celou obrazovku. Klikněte pravým tlačítkem pro zmenšení měřítko stopáže.

Mute: mute přehrávaného záznamu.

Volume: úprava hlasitosti přehrávání.

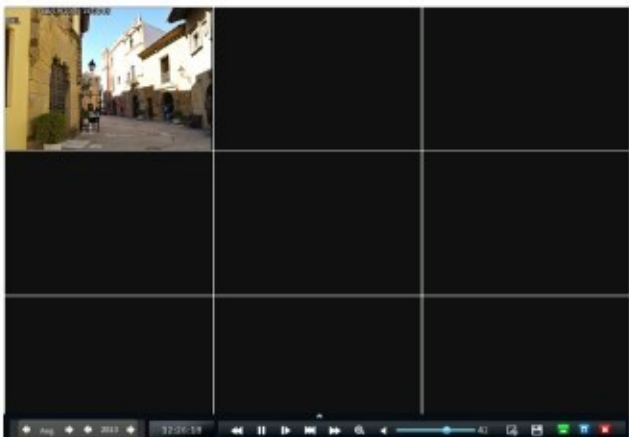
Exit playback: opouští přehrávací rozhraní a navrácí do módu live náhledu.

Hide time line: Maximalizuje prostor pro přehrávání obrazu skrytím časové osy.

Hide time line and control panel: Maximalizuje prostor na obrazovce pro přehrávání vaší stopy tím, že skryje časovou osu a ovládací panel.

Trim and Save footage: Používá se k označení počátečního a koncového času pro výběr a uložení výběru. Více v ["Rozdělování videa" na straně 58.](#)

Current position: Základní ukazatel průběhu. Můžete kliknout pro přesun do aktuální pozice, případně pohybovat pro rychlé prohledávání událostí.



Obrazovka přehrávání (skrytá časová osa)



Obrazovka přehrávání (skrytá časová osa a ovládací panel)

Rozdělení videa



Pro označení startu a konce požadované časové oblasti během přehrávání přes celou obrazovku, udělejte následující:

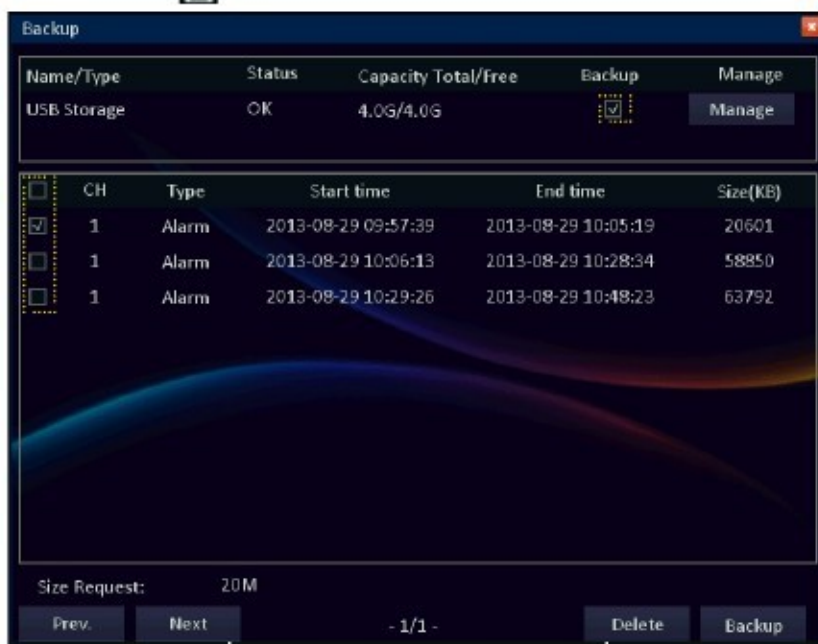
- Uchopte posuvník na začátku požadované oblasti vystřížení a klikněte na ikonu:



Pro ukončení oblasti klikněte na tuto ikonu znovu Oblast se zobrazí jako bílý výběr.



Pro uložení oříznutého videa klikněte na  Zvolte soubor, který chcete uložit a zaškrtněte *Backup box*.



Poté klikněte na **Backup** pro uložení na vybrané USB zařízení.



Pozn:

- Před zálohou vybraných souborů se ujistěte, že je připojeno USB zařízení v USB portu.
- Neodpojujte USB zálohovací zařízení, dokud není záloha kompletní.

Vyhledávání Logu (Log Search)



Log Search zobrazuje seznam událostí, řazené v chronologickém pořadí: nejnovější události budou na konci seznamu.

Log bude zaznamenávat všechny události, které DVR monitoruje.

Type: Zvolte typ logu. Dostupné nastavení jsou: all (vše), alarm, operation. **All** zahrnuje výsledky příznaky alarmu i operací.

Start time/End time: Specifikujte startovní a koncový čas pro filtrování výpisu.

Search: Po zvolení data, času a typu logu, klikněte pro vyhledání zaznamenaných souborů. Výsledek hledání se zobrazí v pravé části okna.

First/Prev/Next/Last: Klikněte pro listování stranu po straně.

Clear: Klikněte pro smazání logu. Objeví se zpráva, klikněte na Yes pro potvrzení smazání souboru.

Backup: Po zvolení souborů, které chcete zálohovat, klikněte pro zahájení zálohování.

Pro přehrání uložených souborů vy vybraném datu/čase klikněte  Přehrávání začne automaticky.



Pozn:

- Před zálohováním uložených souborů se ujistěte, že je připojeno USB zálohovací zařízení.
- Log soubor je uložen v "*.TXT" formátu.
- Neodpojujte USB zařízení dokud není zálohování dokončeno..

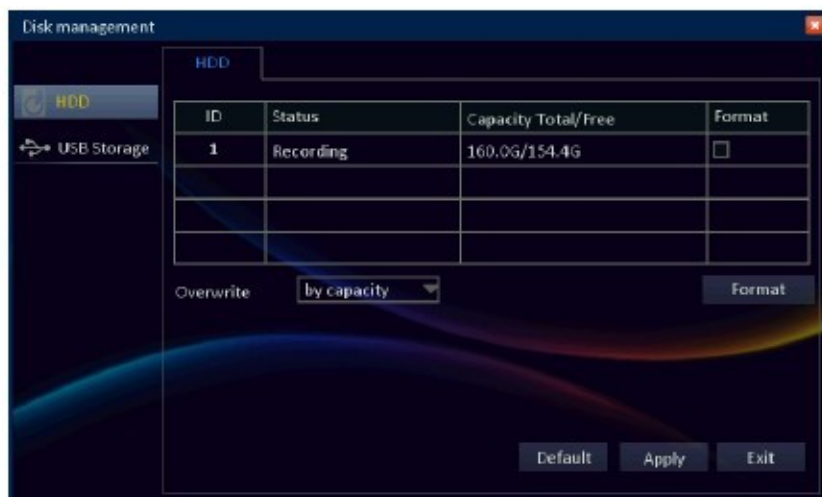
Správa disku (Disk Management)

HDD

Formátování HDD

Zobrazí HDD připojený k vnitřnímu portu SATA. Ujistěte se, že pevný disk je správně nastaven, je důležité nakonfigurovat pevný disk před jeho prvním použitím.

Klikněte na **Format** pro naformátování HDD. Objeví se varovná zpráva "Are you sure that you want to format this drive?". Klikněte na **Yes** pro dokončení operace.



Overwrite: Zvolte interval přepisování.

By days: Definuje počáteční datum soborů, které mají být přepsány.

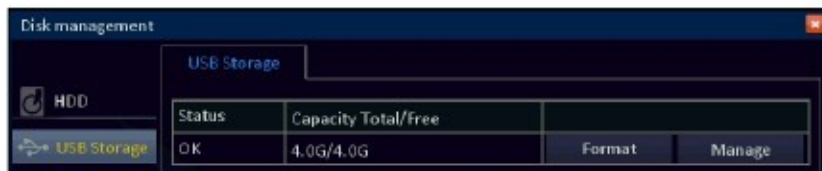
By capacity: Definuje kapacitní limit, kdy nejstarší soubory budou přepsány.

Never: Záznam bude zastaven, když je HDD plný.

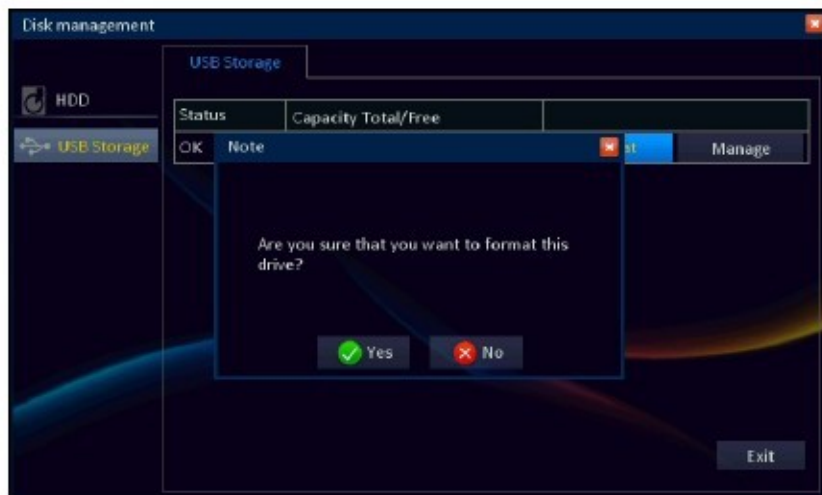
Po ukončení všech nastavení klikněte na **Apply**.

USB uložení

Zobrazuje a konfiguruje USB zařízení, připojené do USB portu na zadním panelu.



Formátování USB disku



Klikněte na **Format pro formátování** USB disku.

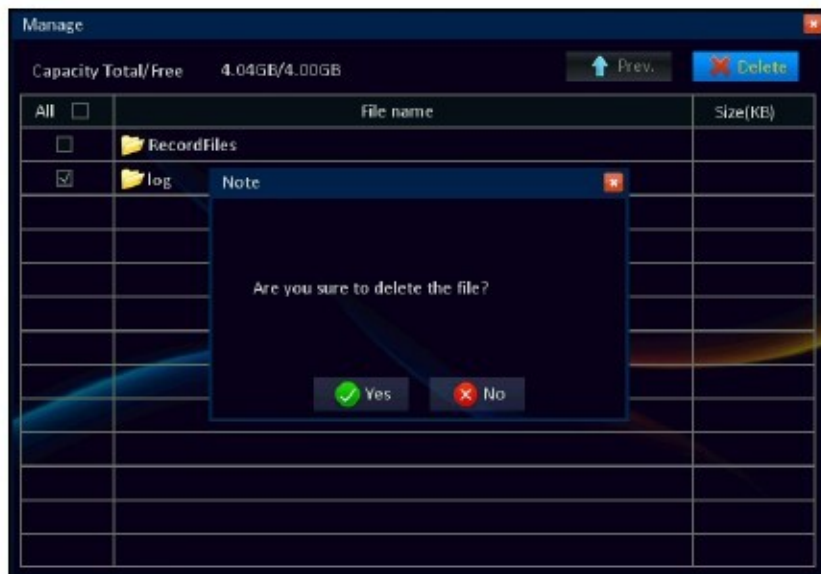
Zobrazí se zpráva "Are you sure that you want to format this drive?". Klikněte na **Yes** pro dokončení operace.



Pozn:

Neodpojujte USB disk dokud není formátování dokončeno.

Správa USB disku



Klikněte na **Manage** pro zobrazení nebo smazání souboru(ů) uložených na USB disku.

Pro smazání složky/souboru, zaškrtněte příslušný box(y) a klikněte na **Delete**. Zobrazí se varování "Are you sure that you want to delete the file?"

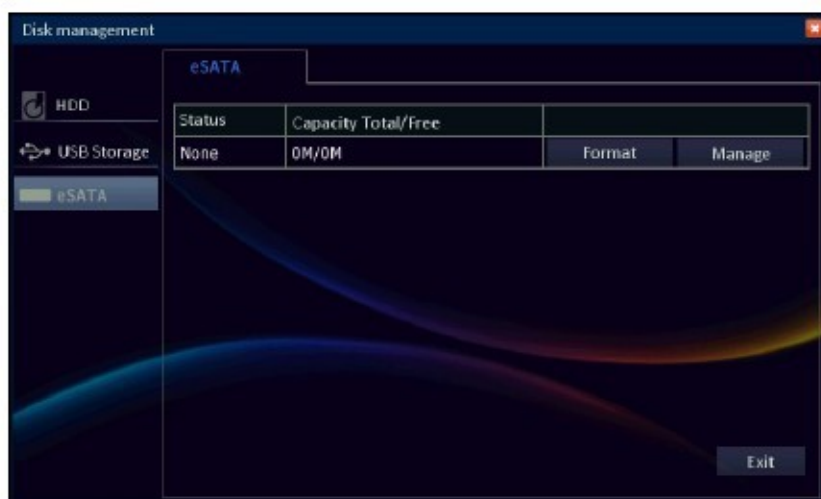
Klikněte na **Yes** pro dokončení.



Pozn:

Neodpojujte USB disk před dokončením operace mazání.

eSATA (pouze pro 16-kanálový DVR)



eSATA připojení se používá pro účely zálohování.



Pozn:

eSATA disk nemůže být použit pro přímý záznam.

Format: Klikněte pro naformátování externího HDD. Zobrazí se zpráva "Are you sure that you want to format this drive?" Klikněte na **Yes** pro formátování.



Pozn:

Neodpojujte externí HDD dokud není formátování dokončeno.

Manage: Klikněte pro zobrazení nebo smazání souborů uložených na externím HDD.

Informace

Zařízení (Device)



Zobrazuje informace o DVR jako jméno a ID, seriové číslo, verzi firmware, MAC adresu DVR ID.

Informace o zařízení jsou hlavně určeny pro technickou podporu, v případě, že potřebujete pomoc.



Pozn:

DVR představuje samolepku s QR kódem nalepeným na DVR.

Klikněte na **Exit** pro uzavření aktuální obrazovky.

Síť (Network)



Zobrazuje síťové informace včetně stavu sítě, IP adresy, masky podsítě, výchozí brány apod.

Klikněte na PPPoE záložku pro zobrazení PPPoE síťových nastavení.

Klikněte na **Exit** pro uzavření aktuální obrazovky.

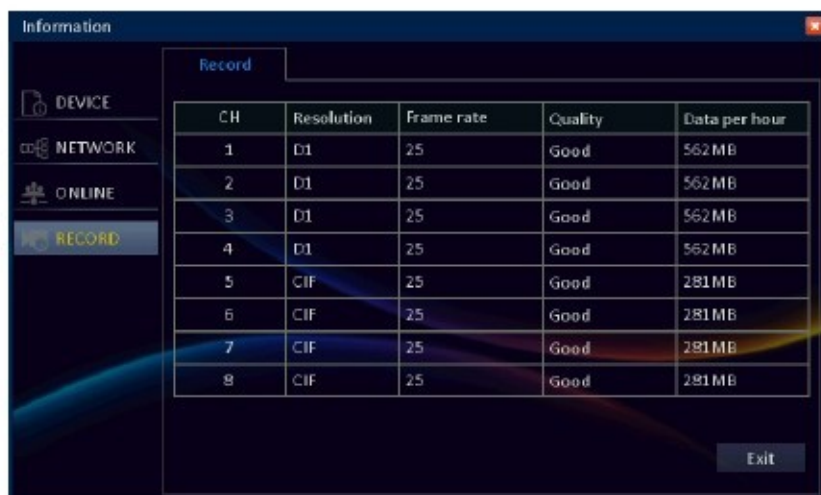
Online



Zobrazuje jméno aktuálně připojeného uživatele, IP adresu, čas připojení a status.

Klikněte **Exit** pro uzavření obrazovky.

Záznam (Record)

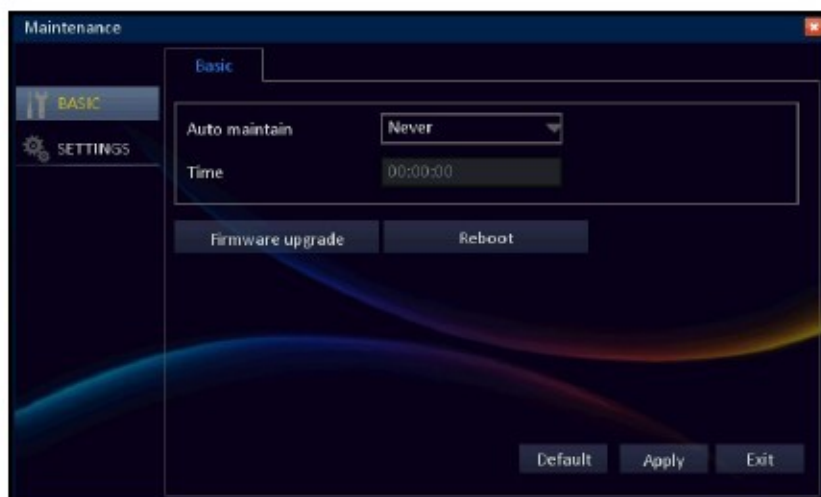


Zobrazuje konkrétní nastavení nahrávání kanálů, včetně video rozlišení, počtu snímků za sekundu, kvalitu a kapacitu záznamu (za hodinu).

Klikněte na **Exit** pro uzavření aktuální obrazovky.

Údržba

Základní (Basic)

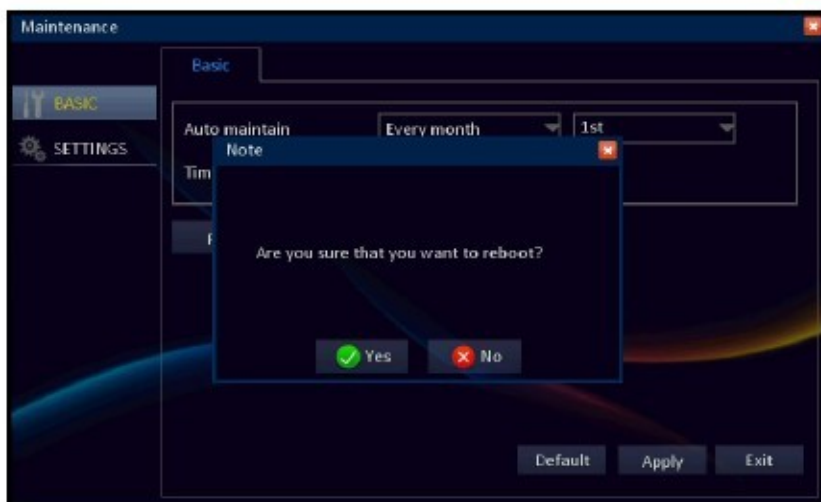


Konfiguruje automatickou systémovou údržbu, update firmware nebo automatický restart DVR.

Po dokončení všech nastavení klikněte na **Apply**.

Manuální restart

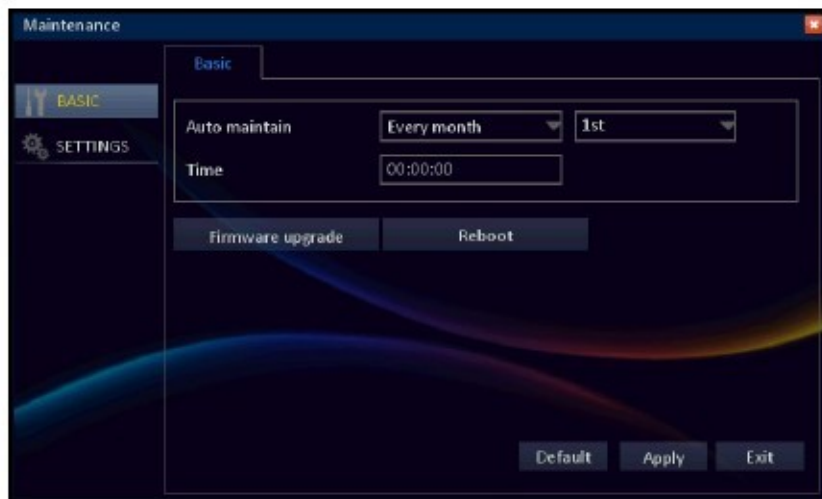
Klikněte na **Reboot** pro restart DVR. Objeví se zpráva, klikněte na **Yes** pro potvrzení operace.



Nastavení automatické údržby

Chcete-li zachovat provozní integritu DVR, doporučuje se restartovat DVR pravidelně. Podobně jako počítač, který se stane nestabilní, pokud je ponechán na velmi dlouhou dobu, může být DVR nestabilní, pokud není pravidelně restartován. Doporučujeme restartovat DVR každý den.

Pro zjednodušení periodického restartování můžete nastavit **Set Auto Maintenance** pro automatický restart DVR podle konkrétního plánu. Když DVR restartuje, všechny nastavení a data jsou znovu nahrána z paměti, což optimalizuje výkon DVR.



V **Auto maintain**, zvolte frekvenci restartování DVR. Možnosti jsou:

- **Every month:** Restartuje DVR v měsíční periodě. pokud je tato volba zvolena, zadejte datum (1 až 31) a čas restartu DVR.
- **Every week:** Restartuje DVR v týdenní periodě. Pokud je tato funkce zvolena, zadejte den v týdnu a čas pro restart DVR.
- **Every day:** Restartuje DVR v denní periodě. Pokud je tato funkce zvolena, zadejte čas pro restart DVR.



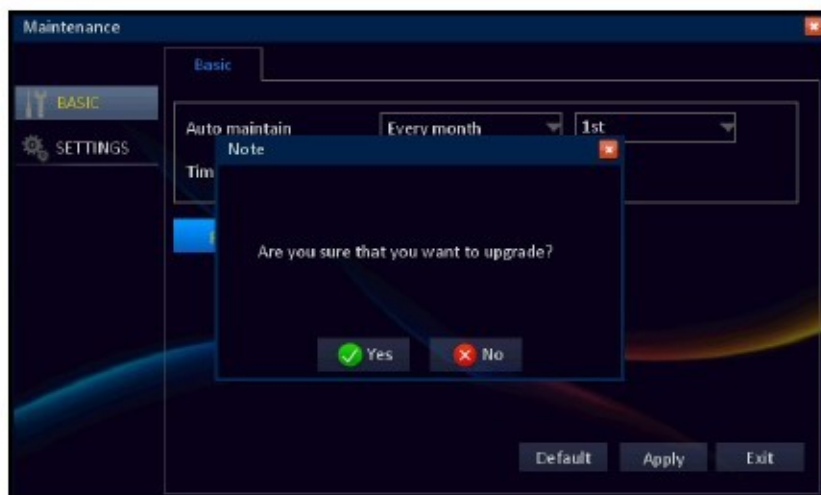
pozn:

Ilustrace výše je příklad **Auto maintain** nastavení pro **Every month**.

Po ukončení všech nastavení klikněte na **Apply**.

Klikněte na **Exit** pro uzavření aktuální obrazovky.

Aktualizace firmware



Použijte toto nastavení pro aktualizaci firmware na poslední verzi.

Stáhněte složku firmware s názvem "dvrupgrade" a uložte do složky na USB disku. Vložte USB disk do USB portu v DVR a klikněte na **Firmware upgrade** pro update firmware.

Objeví se zpráva, klikněte na **Yes** pro potvrzení operace

⚠ Varování:

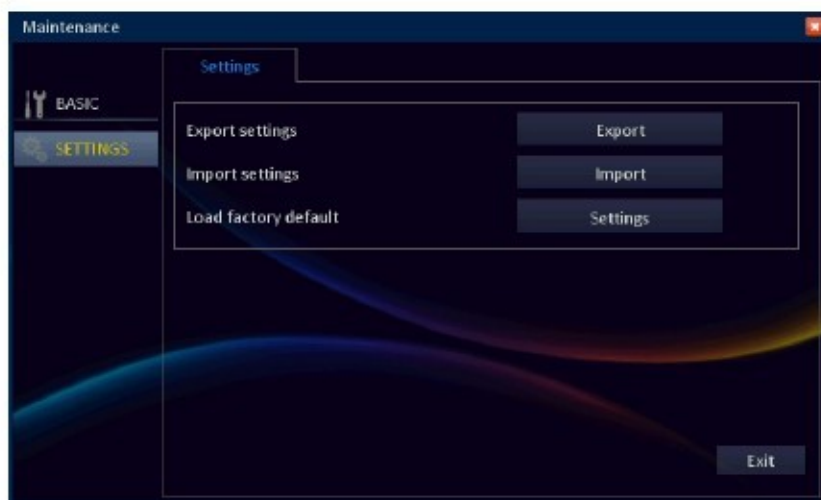
Nevypínejte nebo neodpojujte DVR od zdroje napětí, dokud není operace dokončena.



Pozn:

Potom co jsou aktualizací procesy kompletní, je doporučeno obnovit výchozí nastavení(více v "Nahrání výchozích hodnot" na straně 66) a poté restartujte systém.

Nastavení (Settings)



Pomocí této funkce můžete uložit aktuální nastavení DVR, importovat nakonfigurovaná nastavení uložené na USB flash disku, nebo načíst výchozí nastavení systému.



Pozn:

- Před uložením/importem nastavení, se ujistěte, že USB disk je připojen do DVR.
 - Soubor s nastavením je menší než 50KB.
- V Export settings, klikněte na **Export** pro uložení aktuálních nastavení DVR na USB disk.

V nastavení Import settings, klikněte na **Import** pro import nastavení DVR

Když je export/import dat kompletní, klikněte na **OK** pro uzavření aktuální obrazovky.

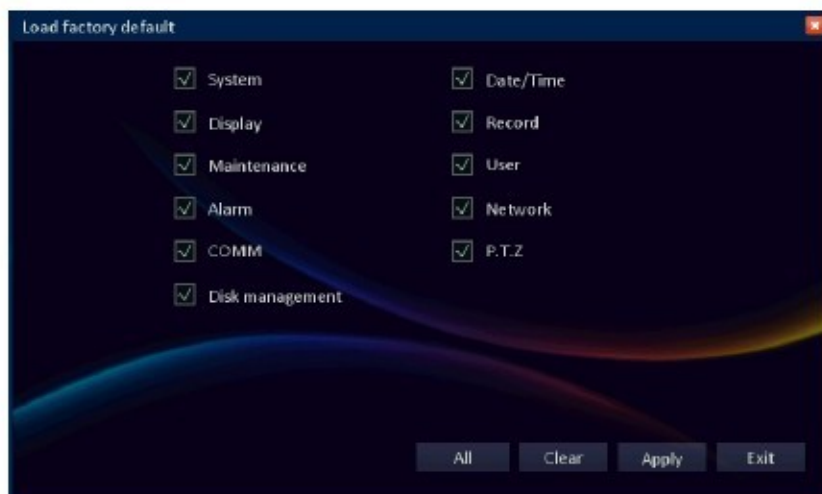


Pozn:

Neodpojujte USB disk dokud není přenos dokončen.

Klikněte na **Exit** pro uzavření aktuální obrazovky.

Nahrání výchozích hodnot



Použijte tuto volbu pro obnovení továrních nastavení DVR.

V nastavení Load factory default klikněte na **Settings** pro nastavení hodnot pro obnovení.


Zaškrtněte příslušný box u položek, které chcete obnovit.

« TIP »

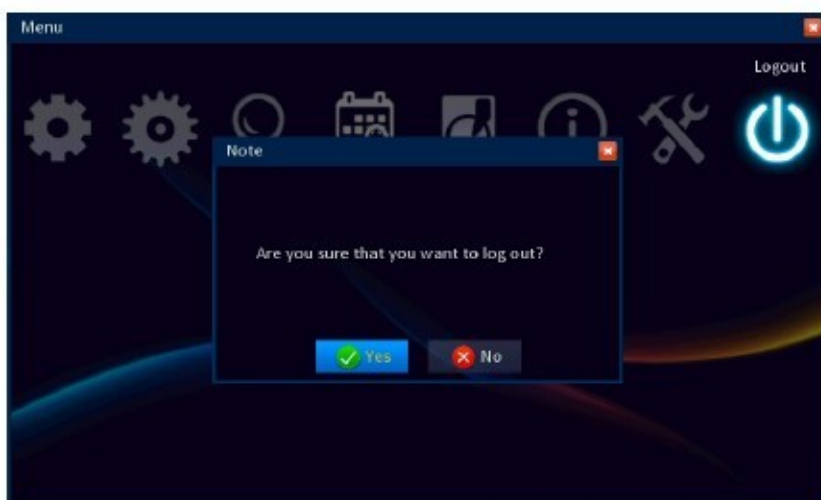
- Pro obnovení všech položek, klikněte na **All**.
- Pro odznačení všech položek klikněte na **Clear**.

Po dokončení všech nastavení klikněte na **Apply**.

Ohlášení (Logout)

Klikněte  pro odhlášení ze systému. Objeví se zpráva, poté klikněte na **Yes** pro potvrzení operace.

Po odhlášení bude Main menu uzamčeno. Musíte vložit uživatelské jméno a heslo před vstupem do hlavního (Main) menu.



Webový klient

Použijte webového klienta pro vzdálený přístup k DVR.

Před prvním přístupem přes webového klienta:

- Ujistěte se, že nastavení sítě DVR je správně nakonfigurováno. Více v [“LAN” na straně 49](#).
- Váš počítač má nainstalovaný webový prohlížeč, jako je Internet Explorer nebo Safari.
- UPnP je konfigurováno v DVR a routeru nebo je v routeru nastaven port forwarding.

Přihlášení (PC login)

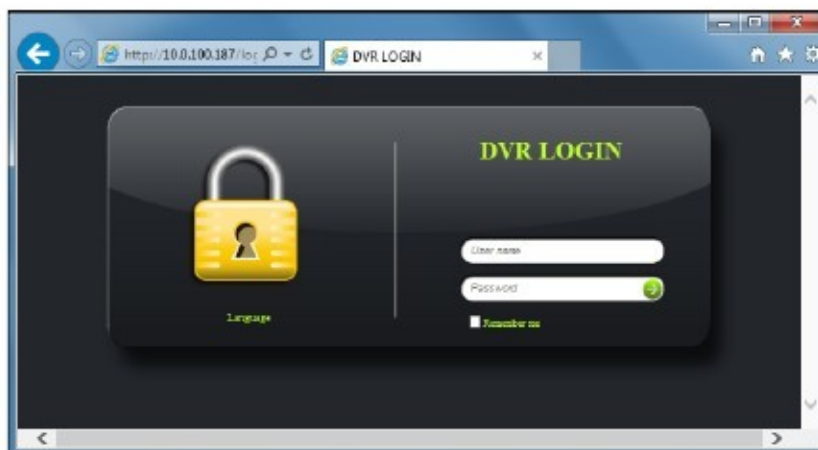
Otvřete Váš webový prohlížeč a zadejte IP adresu DVR nebo doménové jméno URL boxu.



Nevíte IP adresu vašeho DVR?

IP adresa DVR závisí na síťovém nastavení které jste konfigurovali v NETWORK menu (více v [“LAN” na straně 49](#)).

- Pokud je váš typ sítě DHCP, požádejte správce sítě o adresu IP přiřazenou k DVR.
- Pokud je váš typ sítě je PPPoE, zeptejte se svého poskytovatele služeb Internetu (ISP) pro přiřazení IP adresy k DVR.
- Pokud je váš typ sítě je Static IP, zkontrolujte IP adresu, která je nakonfigurována pro IP adresy v menu LAN.
- Pokud je DVR připojeno k DDNS, zkontrolujte název domény, který jste nastavili při vytváření DDNS účtu a zadejte název domény do pole URL.



Poté zadejte uživatelské jméno a heslo. klikněte na  pro přihlášení.



Pozn:

Výchozí uživatelské jméno a heslo pro DVR :

User name: admin

Password: 123456

Přehled rozhaní (Interface Overview)

Po přihlášení do webového klienta se objeví Live obrazovka.

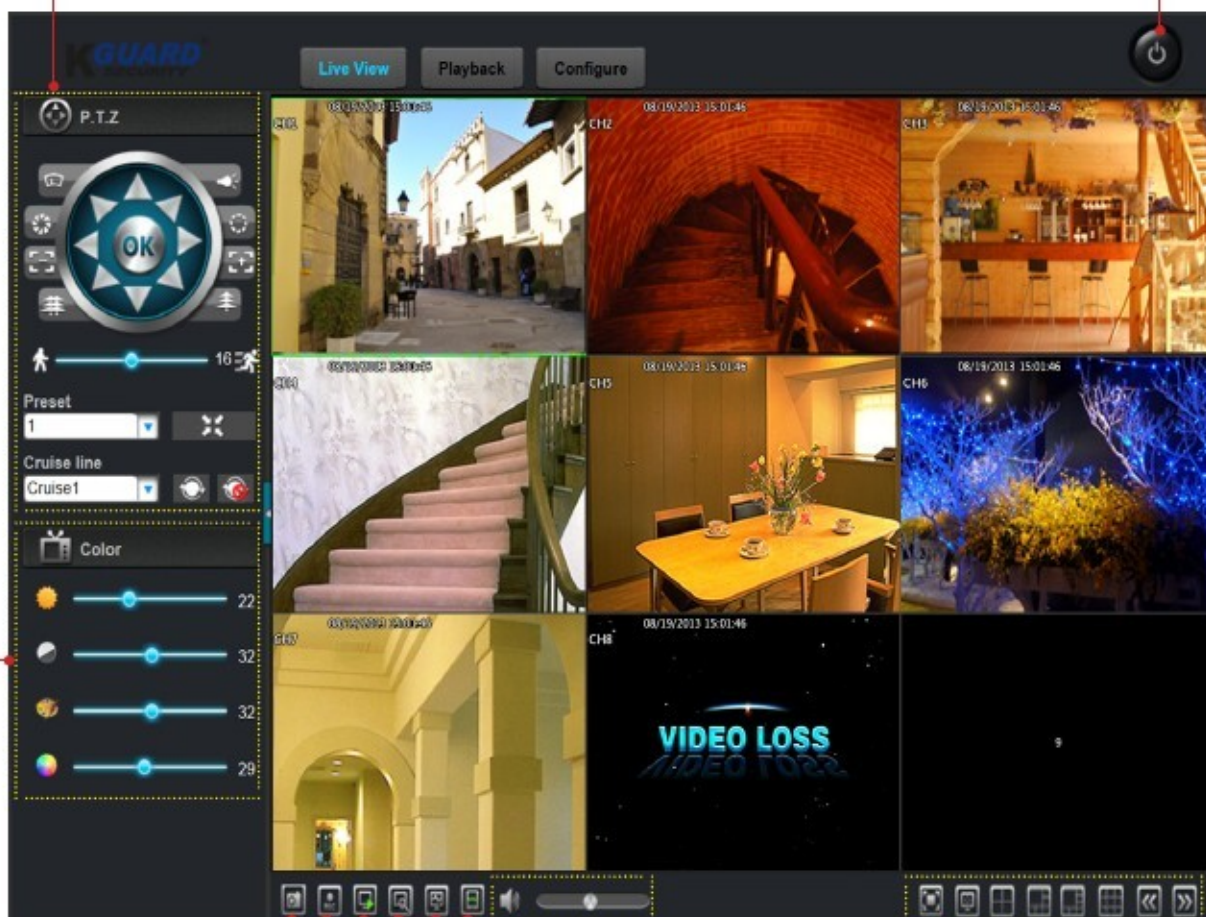


Pozn:

Počet zobrazených kanálů se může lišit v závislosti na modelu DVR. Na následujícím obrázku je DVR 8 kanálů.

Správa PTZ kamery (více strana 29).

Klikněte pro opuštění webového klienta



úprava nastavení barev (více strana 28).

Hlasitost

Správa okna náhledu.

Přepnutí live náhledu na sub-stream mode.

Přepnutí live náhledu na hlavní stream mode.

Povolení/zakázání digitálního zoomu

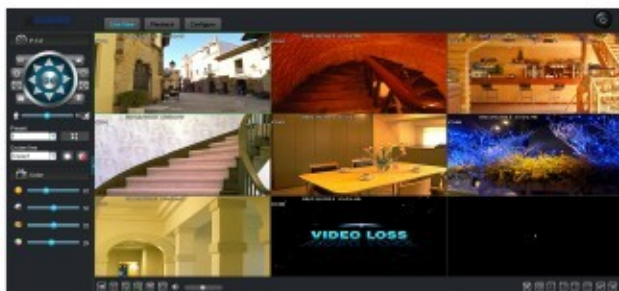
Otevře/zavře náhled všech kanálů.


Start/stop manuálního záznamu.

Uloží snímek.


Přepínání režimů obrazovky (Switching Screen Modes)

Live obrazovka může být zobrazována v různých módech. Klikněte na příslušnou ikonu v nástrojové liště pro přepnutí módu..




 Přepnutí na mód zobrazení všech oken.




 Přepnutí na celou obrazovku (skrytí control panelu)




 Přepnutí na zobrazení 4- okna




 Přepnutí na zobrazení 6-okna



 Přepnutí na zobrazení 6-okna



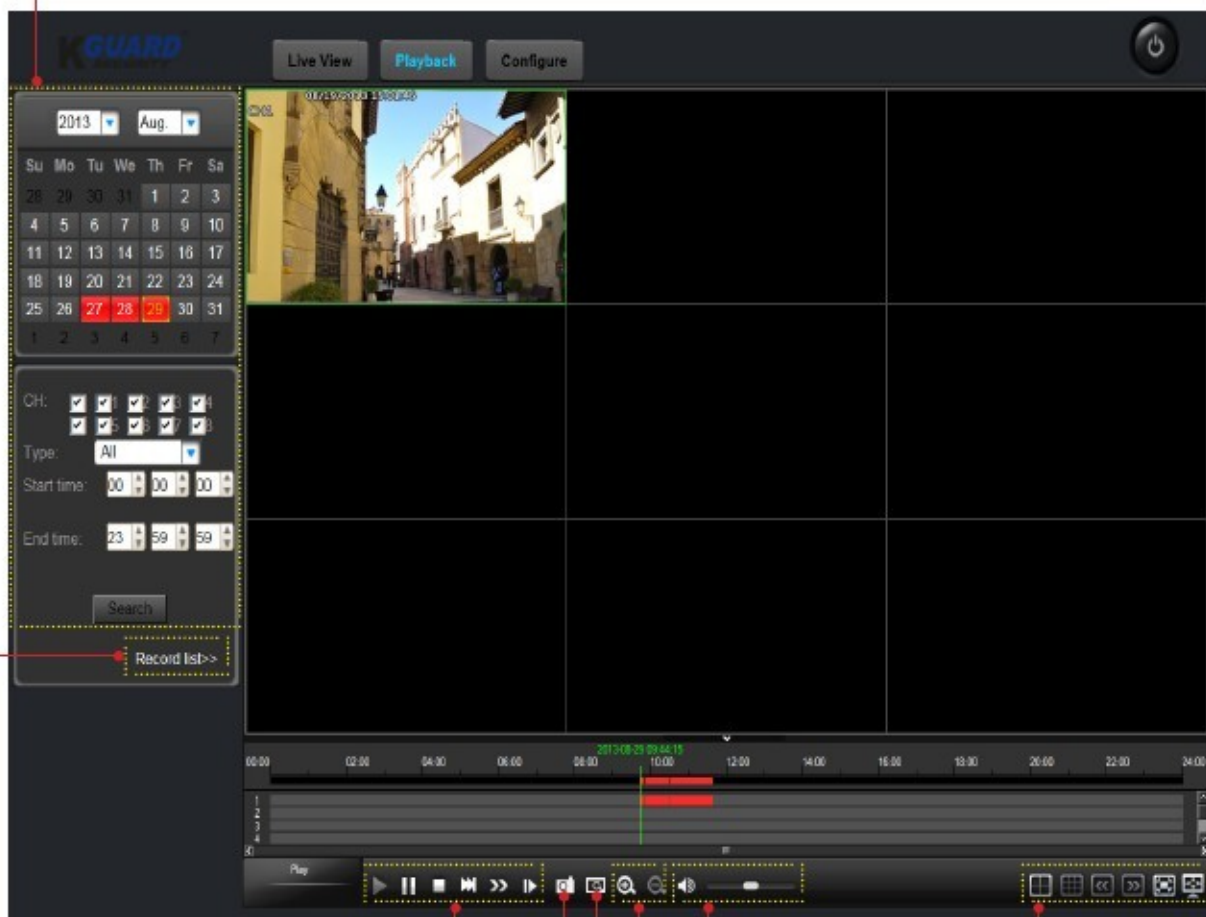
 Přepnutí na zobrazení 9-okna

Přehrávání videa (Video Playback)

Klikněte na tabulku **Playback** pro vzdálené hledání, přehrávání a stahování uložených videí..

Vyhledávání a přehrání videa (Searching and Playing Videos)

Zadejte vyhledávací nastavení
(více "Search" na straně 55).



Klikněte pro přepnutí mezi
Record List a **Search Result Page**.

Klikněte na příslušnou ikonu
pro ovládání přehrávání.

Zachycení snímku.

Povolit/zakázat digitální zoom.

Klikněte na ikonu zoom pro
zvětšení nebo zmenšení časové osy.

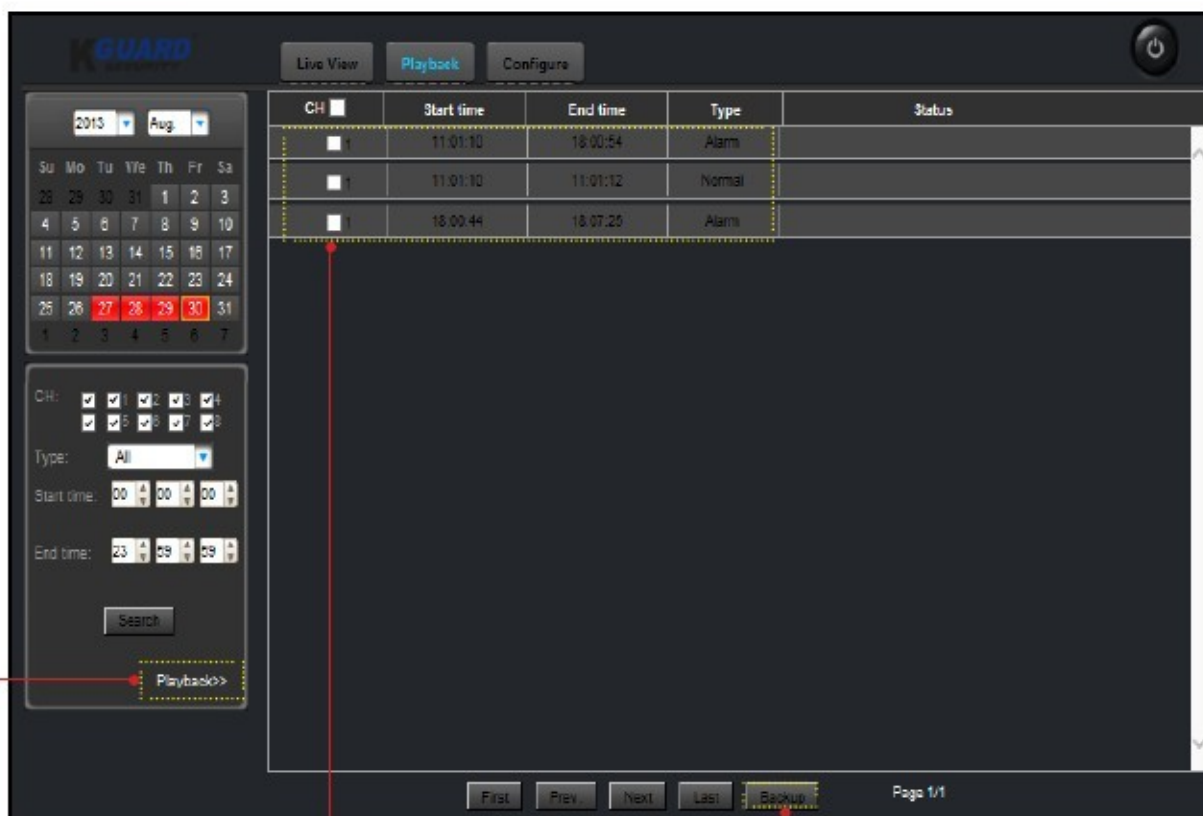
Hlasitost

Zobrazení oken.

4-split Window Display



Stažení zaznamenaného videa (Downloading Recorded Videos)



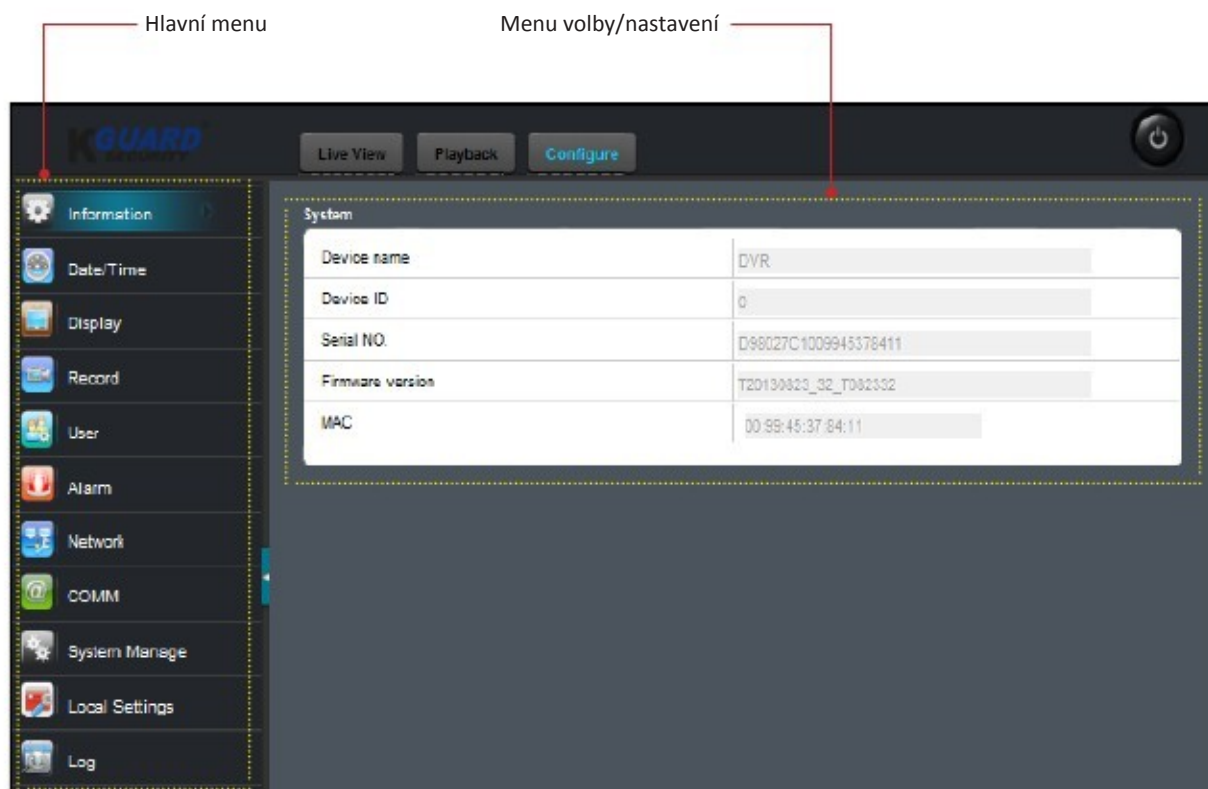
Zaškrtněte box u souborů, které chcete stáhnout.

Klikněte pro přepnutí mezi **Record List** a **Search Result Page**.

Klikněte pro stažení videa na lokální disk. Více "Místní nastavení" na straně 77 pro nastavení složky pro stahování..

Nastavení (Configure Settings)

Klikněte na tabulku **Configure** pro vzdálenou konfiguraci DVR.



Dostupné menu voleb a nastavení jsou velice podobné jako systémové menu DVR.



Pozn:

Příslušná strana referencí pro další informace je uvedena na každé položce menu.

Informace (Information)

Zobrazí informace DVR včetně jména zařízení, ID, sériového čísla, verze firmware a MAC adresy.

System	
Device name	DVR
Device ID	0
Serial NO.	D98027C1009945378411
Firmware version	T20130823_32_T082332
MAC	00:99:45:37:84:11

Datum a čas (Date/Time)

Konfiguruje datum, čas a letní čas.

Time Settings

Date/Time | DST

Date/Time: 08/30/2013 14:47:08

Modify System Time | Sync. Time with PC

Date format: MM/DD/YYYY

Time format: 24-Hour

Time zone: (GMT +08:00) Taipei

Auto update: ☐

Time server: time.windows.com

Default | Apply

- Zvolte položku **Date/Time** pro konfiguraci data a času. Více v [“Date/Time”](#) na straně 33.
- Zvolte položku **DST** pro nastavení letního času. Více v [“DST \(Daylight Saving Time\)”](#) na straně 34.

Zobrazení (Display)

Upravuje kanály, které budou zobrazeny na obrazovce.

Display Settings

Display Settings | Auto sequence

CH: CH1

Time overlay: ☒

Channel name overlay: ☒

Name: CH1

Time/Name: Settings

Mask: Settings

Copy CH 1 To CH All Copy

Default | Apply

- Zvolte nastavení **Display Settings** pro konfiguraci nastavení zobrazení. Více v [“Display”](#) na straně 34.
- Zvolte položku **Auto sequence** pro konfiguraci kanálů pro autosekvenční zobrazení. Více v [“Auto Sequence”](#) na straně 36.

Záznam (Record)

Upravuje nastavení záznamu a plánu. více v [“Record Setup” na straně 38.](#)

Record Settings

CH	CH1
Enable	<input checked="" type="checkbox"/>
Audio	<input checked="" type="checkbox"/>
Resolution	CIF
Frame rate	20
Quality	Good
Mode	Always
Schedule	Settings

Copy CH 1 To CH All Copy

Default Apply

Uživatel (User)

Změna hesla, autorizovaného uživatele a nastavení přístupových práv při používání DVR.

Více v [“User Setup” na straně 40.](#)

User

	User name	User type	Binding Client MAC
<input checked="" type="radio"/>	admin	Administrator	Unlimited
<input type="radio"/>	user	Normal	Unlimited

Add Delete user Modify

Online users

User name	IP address	Login time	Disconnect
admin	10.0.11.212	2013-08-30 14:33:43	

Alarm

Upravuje nastavení pro pohybovou detekci, senzory, ztrátu videa a další příznaky pro záznam.

Alarm Settings

Motion | Sensor | Video loss | Others

CH: CH1

Enable: ☒

Sensitivity: 1(Highest)

Area: Settings

Schedule: Settings

Trigger: Settings

Copy CH: 1 To CH: All Copy

Default Apply

- Zvolte položku **Motion** pro úpravu nastavení záznamu při pohybu . Více v “Motion” na straně 42.
- Zvolte položku **Sensor** pro nastavení senzoru alarmu . Více v “Sensor” na straně 45.
- Zvolte položku **Video loss** pro nastavení při ztrátě videa . Více v “Video Loss” na straně 47.
- Zvolte položku **Others** pro nastavení dalších příznaků pro alarm. Více v “Others” na straně 48.

Síť (Network)

Konfiguruje základní síťové nastavení.

Network

LAN | PPPoE | Port | Sub-stream

☐ Obtain an IP address automatically

☒ Use the following IP address

IP address: 10.0.100.187

Subnet mask: 255.255.0.0

Default gateway: 10.0.0.254

☐ Obtain DNS server address automatically

☒ Use the following DNS server addresses

Preferred DNS server: 10.0.0.251

Alternate DNS server: 0.0.0.0

Default Apply

- Zvolte položku **LAN** pro konfiguraci základních síťových nastavení. Více v “LAN” na straně 49.
- Zvolte položku **PPPoE** pro konfiguraci základních síťových nastavení využívajících PPPoE. Více v “PPPoE” na straně 50.
- Zvolte položku **Port** pro specifikaci Client Portu a HTTP Portu . Více v “Port” na straně 50.
- Zvolte položku **Sub-stream** upravuje nastavení pro videostream z konkrétního kanálu, je-li kanál zobrazen pomocí vzdáleného přístupu. Více v “Sub-stream” na straně 51.

COMM

Konfigurace aplikací souvisejících s internetem



Pozn:

Před dalším nastavením se ujistěte, že síťové nastavení DVR je korektně provedeno a DVR připojeno.

The screenshot shows the 'COMM' configuration page with the 'MyKguard' tab active. The settings are as follows:

Switch	Value
Switch	On
Server address	www.mykguard.com
Server port	80

At the bottom right, there are 'Default' and 'Apply' buttons.

- Zvolte položku **MyKguard** pro povolení vzdáleného přístupu k DVR přes MyKguard. Více v [“MyKguard” na straně 51](#).
- Zvolte položku **DDNS**, která konfiguruje nastavení doménového serveru. Více v [“DDNS” na straně 52](#).
- Zvolte položku **E-MAIL**, která konfiguruje nastavení emailu. Více v [“E-mail” na straně 52](#).
- Zvolte položku **Cloud**, která konfiguruje cloudové funkce. Více v [“Cloud” na straně 54](#).
- Zvolte položku **UPnP** pro aktivaci funkcí UPnP. Více v [“UPnP” na straně 53](#).

Správa systému (System Manage)

Konfiguruje hlavní nastavení DVR jako je správa disku, PTZ kamery, systém, nastavení údržby a další nastavení.

The screenshot shows the 'System Manage' configuration page with the 'Disk management' tab active. The settings are as follows:

ID	Status	Capacity Total/Free	Format
1	Recording	154.6G / 149.6G	<input type="radio"/>

Below the table, there is an 'Overwrite' dropdown menu set to 'by capacity' and a 'Format' button. At the bottom right, there are 'Default' and 'Apply' buttons.

- Zvolte položku **Disk management** pro konfiguraci HDD. Více v [“HDD” na straně 60](#).
- Zvolte položku **P.T.Z** pro úpravu nastavení PTZ kamery. Více v [“PTZ Setup” na straně 55](#).
- Zvolte položku **System** pro konfiguraci jména DVR, ID zařízení a video formát. Více v [“System Setup” na straně 33](#).
- Zvolte položku **Maintenance** pro konfiguraci automatické údržby systému, obnovení výchozích hodnot, aktualizace firmware, nebo manuální restart DVR. Více v [“Maintenance” na straně 63](#).

Místní nastavení (Local Settings)

Specifikuje lokální adresář pro ukládání uložených videí, souborů a snímků.

Local Settings	
Record pack time	30Minute
Snap Path	C:\Users\user\DVR\ Browse
Record Path	C:\Users\user\DVR\ Browse
Record backup path	C:\Users\user\DVR\ Browse
Apply	

Nastavte délku zaznamenaného videa pro každý soubor (5/10/15/30 minut) a klikněte na příslušné **Browse** tlačítko k pro modifikaci cesty. Klikněte na **Apply** pro uložení nastavení.

Logování (Log)

Hledání a záloha logu. Více v “Log Search” na straně 59.

Date/Time	Content	Detail
13-08-30 11:01:11	Power on	Start time: 13-08-30 11:01:11 Content: Power on
13-08-30 11:01:12	MD alarm	Start time: 13-08-30 11:01:12 End time: -- CH: 1 Content: MD alarm
13-08-30 11:07:55	Remote login	Start time: 13-08-30 11:07:55 IP address: 10.0.11.212 User name: admin Content: Remote login
13-08-30 13:07:42	Remote login	Start time: 13-08-30 13:07:42 IP address: 10.0.11.212 User name: admin Content: Remote login
13-08-30 14:33:43	Remote login	Start time: 13-08-30 14:33:43 IP address: 10.0.11.212 User name: admin Content: Remote login

Dodatek

Řešení problémů

Pokud narazíte na nějaké problémy při používání DVR, zkuste nejdříve následující řešení těchto běžných problémů, než se obrátíte na servis. Pokud problémy přetrvávají, obraťte se na zákaznický servis ve vaší oblasti.

Otázka: DVR nejde zapnout a indikátor nesvítí.

Odpověď:

- Zkontrolujte, zda napájecí adaptér je správně připojen.
- Připojte napájecí kabel do jiné zásuvky, zásuvka může být poškozená.
- Napájecí kabel může být poškozen, kontaktujte obchodníka pro nový kabel.

Otázka: Některý kanál nemá videosignál.

Odpověď:

- Zkontrolujte zda je kamera řádně připojena.
- Zkontrolujte zda je kamera připojena na napájení.
- Zvolte správný video formát používaný v dané zemi (NTSC/PAL). Více v "System Setup" na straně 33.
- Kamera může být poškozena, nahraďte ji novou.

Otázka: Změnil jsem administrátorské heslo, ale nepamatuji si ho.

Odpověď:

- Pro obnovení továrního hesla kontaktujte Vašeho prodejce nebo přímo pošlete email na [kguardsecurity.com](mailto:support@kguardsecurity.com).

Otázka: Dálkové ovládání nepracuje.

Odpověď:

- Ujistěte se, že není žádná překážka mezi dálkovým ovládáním a senzorem na DVR. Miřte s dálkovým ovládáním z dostatečné vzdálenosti.
- Zkontrolujte baterie v dálkovém ovladači.

Otázka: Nemůžu ovládat PTZ kameru.

Odpověď:

- Ujistěte se, že protokol, baudová rychlost, adresa kamery a ostatní nastavení kamery se shodují s konfigurací v DVR. Více v "PTZ Setup" na straně 55.
- Zkontrolujte zda je kabel řádně připojen.

Otázka: Dostávám mnoho emailů s výstrahami.

Odpověď:

- Zkontrolujte nastavení odesílacího intervalu pro emailové výstrahy. Více v "E-mail" na straně 52.
- Jestliže DVR reportuje chyby jako je ztráta videa nebo chyba disku, zkontrolujte zda je kamera korektně připojena případně další hardwarové kombinace.

Otázka: Nefunguje přístup přes webového klienta.

Odpověď:

- Zkontrolujte zda je síťový kabel korektně připojen k DVR.
- Zkontrolujte správné nastavení síťové konfigurace. Více v "LAN" na straně 49.
- Ujistěte se, že používáte Internet Explorer 6 nebo vyšší.

Otázka: Bzučák je stále aktivní.

Odpověď:

- Zkontrolujte nastavení alarmu. Může být detekován pohyb nebo ztráta videa. Zkontrolujte kapacitu HDD a připojení videa, které může spouštět alarm.

Specifikace

Model		AR421	AR821	AR1621
Počet kanálů		4 kanály	8 kanálů	16 kanálů
Cloud				
Cloudové uložení		Ano		
Mód ukládání		Plán / Pohybová detekce		
Video				
Video Formát		NTSC nebo PAL		
Video vstup		4 BNC	8 BNC	16 BNC
Video výstup		1 VGA, 1 BNC, 1 HDMI		
Video – výstupní rozlišení		1024x768, 1280x1024, 1366x768, 1440x900, 720p, 1080p		
Audio				
Audio vstup		4 RCA	8 RCA	2 RCA
Audio výstup		1 RCA		
Záznam				
Video komprese		H.264		
Snímková rychlost	DI	120fps@CIF (352x240), NTSC 120fps@HD1 (704x240), 120fps@D1 (704x480)	240fps@CIF (360x240), 240fps@HD1 (720x240), 240fps@D1 (720x480)	480fps@CIF (360x240), 240fps@HD1 (720x240), 240fps@D1 (720x480)
		PAL	100fps@CIF (352x288), 100fps@HD1 (704x288), 100fps@D1 (704x576)	200fps@CIF (360x288), 200fps@HD1 (720x288), 200fps@D1 (720x576)
	960H	120fps@WCIF (480x240), 240fps@WCIF (480x240), 480fps@WCIF (480x240), NTSC 120fps@WHD1 (960x240), 88fps@WHD1 (960x240), 176fps@WHD1 (960x240), 120fps@WD1 (960x480)88fps@WD1 (960x480)176fps@WD1 (960x480)		
		PAL	100fps@WCIF (480x288), 200fps@WCIF (480x288), 400fps@WCIF (480x288), 100fps@WHD1 (960x288), 72fps@WHD1 (960x288), 144fps@WHD1 (960x288), 100fps@WD1 (960x576)72fps@WD1 (960x576)144fps@WD1 (960x576)	
Záznamový mód		Vždy / Manual / Pohybová detekce / Plán / Alarm		
HDD Interface		1 SATA		
Podpora HDD		až 2TB		
Síť				
Plug & Play		Ano		
Síťové rozhraní		RJ45, 10M/100M		
Síťové funkce		DHCP, PPPoE, Statická IP		
Přehrávání		Max. 4 kanály souběžně	Max. 8 kanálů souběžně	Max. 16 kanálů souběžně
Vyhledávání záznamu		podle času / kanálu / události		
Přehrávací mód		Play, Fast Forward, Fast Rewind, Slow Motion, Zoom		
Obecně				
PTZ		RS485 , podporuje PELCO-P & PELCO-D		
E-SATA Port		Ne		Ano
Senzor. vstup & alarmový výstup		4-vst, 1-výst	8-vst, 1-výst	4-vst, 1-výst

Model	AR421	AR821	AR1621
Možnosti zálohování	HDD, USB, Síť		
Napájení	12V/2A		
Pracovní teplota (kromě HDD)	-10°C to 55°C (14°F to 131°F)		
Skladovací teplota	-20°C to 70°C (-4°F to 158°F)		
Pracovní vlhkost	10% ~ 90%		
Rozměry (W x D x H)	315 x 230 x 40 mm		

* Specifikace se mohou změnit bez předchozího upozornění..



Copyright © 2014
Všechna práva vyhrazena

Zákaznická podpora

KGUARD INFORMATION CO., LTD. USA Technical Support Contact

Address: 4F, No.113, Jian 2nd Road,
Jhonghe District, New Taipei City 23585, Taiwan
TEL: +886-2-8228-6080
FAX: +886-2-8221-6857
Email: support@kguardsecurity.com

TEL: 1-949-450-0052
Email: support@kworldcomputer.com